

## Hea lasteaed kui väärtuspõhine lasteaed

**Lasteaed:** Nõlvaku Lasteaed

### Lasteaia lühike tutvustus:

Nõlvaku Lasteaed on Saue ja Saku valla koostöös juulis 2012 valminud kuuerühmaline munitsipaallasteaed Laagri alevikus. 2013 aastal avati lisaks kuuerühmaline Nõlvaku Lasteaia Tuleviku filiaal. 2016 aasta sügisest on Nõlvaku Lasteaed ja Tuleviku Lasteaed kaks eraldiseisvat lasteaeda.

Nõlvaku lasteaia teeb eriliseks fakt, et tegemist on Eesti esimese liginullenergia kuluga hoonega.

Nõlvaku Lasteaia keskkonna kujundamisel on väga suurt rõhku pööratud looduslähedusele ja keskkonnahoiule. Lasteaias on loovustuba, liikumis- ja muusikasaal ning basseini.

Nõlvaku Lasteaia keskkonna loomisel väärtustatakse lapsekesksust, mängulisust, keskkonnasäästlikkust, turvalisust, tervislikkust, omanäolisust, loovust, avatust, hoolivust ning lugupidamist nii enda, kui teiste suhtes. Meie lasteaia põhiväärtused on sõbralik koostöö, loovus, tervis ja keskkonnahoid.



Nõlvaku Lasteaia koduleht asub veebilehel <http://www.nolvakulasteaed.ee> ja Facebookis <https://www.facebook.com/Nõlvaku-Lasteaed-253227508114375/>

**Analüüsi koostajad:** lasteaia väärtusmeeskond

VALDKOND	ÕPPE- JA KASVATUSTÖÖ
	<ol style="list-style-type: none"><li>1. Lasteaias jälgitakse ja hinnatakse lapse arengut</li><li>2. Lasteaias on toimivad tugisüsteemid</li><li>3. Lasteaial on välja kujunenud traditsioonid ja neid peetakse oluliseks</li></ol>
- Kus ja mis eesmärgil teie lasteaed valitud	<p>Aspekt 1. Lasteaias jälgitakse ja hinnatakse lapse arengut</p> <p>Nõlvaku Lasteaias on lapse arengu toetamine meeskonnatöö. Lasteaia õppekava alusel koostavad kõik rühmaõpetajad koos ujumis-, liikumis- ja muusikõpetajaga tegevuskavad. Iga rühma tegevuskavasse on kirja pandud vastava vanuseastme</p>

<p>aspektiga tegeleb? <b>Kes</b> selle aspektiga tegeleb ja <b>kuidas</b> ta seda teeb? <i>Palun tooge tegevuste juurde välja ka vastav materjal, andmed ja/või näited, mis aspektiga tegelemist näitavad. Vaata ka konkursi juhendit.</i></p> <p>- <b>Millised andmed</b> ja nende <b>kogumise viisid</b> võimaldaksid edaspidi veel täpsemalt <b>hinnata</b>, et selle aspektiga tegelemine on <b>tulemuslik?</b></p> <p>- <b>Millised</b> on kitsaskohad ning kas ja kuidas on</p>	<p>eeldatavad tulemused ja arengueesmärgid. Vastavalt seatud eesmärkidele kavandatakse õppe- ja kasvatustegevusi rühmades. Lapse arengu hindamise aluseks on eeldatavad üldoskused ning õppe- ja kasvatustegevuse valdkondade tulemused. Rühmaõpetaja fikseerib koostöös muusika-, liikumis- ja ujumisõpetaja ning logopeediga lapse arengu tabeli vormis. Muusika-, liikumis- ja ujumisõpetaja täidavad arengutabelis enda valdkonna kohta käiva tagasiside lapse arengu kohta ning annavad ka suusõnaliselt õpetajatele edasi kommentaarid ja tähelepanekud. Vajadusel osalevad rühmaõpetajad muusika-, liikumis- ja ujumistegevustes ning seeläbi saavad õpetajad tegevuses õpitu ja laste arengu kohta anda tagasisidet.</p> <p>Meie lasteaia logopeed tegeleb lastega igapäevaselt nii rühmakeskkonnas kui ka individuaalselt. Oma märkamised ja tagasiside annab logopeed õpetajatele regulaarselt. Vajaduse korral toimuvad lõunasel ajal rühmameeskonna, õppealajuhataja ja logopeedi omavahelised kohtumised, mil koos räägitakse läbi laste arengu eripärad, logopeed nõustab õpetajaid ning pannakse paika edaspidised tegevusplaanid. Kohtumised dokumenteeritakse. Seda laadi ümarlaudade toimumissagedus oleneb konkreetse juhtumi vajadustest ja edasiminekutest lähtuvalt.</p> <p>Lapse arengut kirjeldatakse lapsest lähtuvalt, väärtustades saavutatut ning tunnustades lapse toimetulekut, arenemist, positiivseid hoiakuid ja huvi. Küll aga peame eeldatavate üldoskustega võrdlemisest olulisemaks võrrelda lapse arengut tema enda senise arenguga. Arengu hindamisel valivad õpetajad konkreetse rühma ja lapse jaoks sobivaimad mõõdikud ning meetodid. Laste arengut hinnatakse erinevaid meetodeid kasutades, tugispetsialiste ning perekonda kaasates: mängu vaatlus, arengu jälgimise mängud, lapse vaatlused, õppemängude vaatlused, tugispetsialistide hinnangud (logopeed, psühholoog, vajadusel lastekaitse spetsialist), lapse kunstitööd, perekonnapoolne tagasiside jne. Arenguvestluse käigus, milles osalevad lapsevanem, rühmaõpetajad ja vajadusel ka tugispetsialistid, fikseeritakse lapse areng, tema tugevused, arendamist vajavad küljed ning edasine tegevusplaan. Eriti oluliseks peame igapäevast suhtlust ja tagasiside andmist lapse perekonnale. Rühmaõpetajad annavad ja küsivad tagasisidet läbi e-lasteaia süsteemi Eliisi, e-maili teel, telefonitsi ja läbi igahommikuste ning õhtuste vestluste lapsevanematega.</p> <p>Arenguvestlusele tulemisele eelnevalt palutakse lapsevanematel tutvuda tema lapse arengule vastavate üldoskuste eeldatavate tulemustega ning analüüsida pereringis lapse arengu tugevusi ja arendamist vajavaid külgi.</p> <p>Lasteaia lõpetamisel väljastatakse lapsevanemale lapse koolivalmiduskaart.</p> <p>Väljavõtte lasteaia õppekavast:  <i>„Laste arengu jälgimise ja hindamise põhimõtted on kirja pandud koostöös õpetajatega ning fikseeritud lasteaia õppekavas. Lapsi jälgitakse nii igapäevatoimingutes, vabamängus kui ka õpetaja suunatud tegevustes. Lapse arengut kirjeldatakse lapsest lähtuvalt, väärtustades saavutatut ning tunnustades lapse toimetulekut, arenemist,</i></p>
---	--

<p>planeeritud kitsaskohtadega tegelemine?</p>	<p><i>positiivseid hoiakuid ja huvi.</i></p> <p><i>Igale lapsele koostatakse rühmaõpetajate poolt kodeeritud arengumapp, milles annab lapse individuaalsest arengust ülevaate:</i></p> <ul style="list-style-type: none"> <li>• <i>lühivaatlus (5 minutit) laste tegevustest rühmas;</i></li> <li>• <i>lapse õppe- ja kunstitööd koos analüüsiga;</i></li> <li>• <i>logopeedilt saadav tagasiside;</i></li> <li>• <i>lapsevanemaga kooskõlastatud ja allkirjastatud lapse arengutabel“.</i></li> </ul> <p>Lasteaia õppetööd planeeritakse ja kohandatakse vastavalt lapse arengu hindamise tulemustele ja vanematega läbi viidud arengueestluses kokku lepitud tulemustele põhinevalt. Näiteks on lasteaias kohandatud ujumistegevust vastavalt ühe autistliku lapse erivajadustest tulenevalt – laps osales koos oma tugiisikuga individuaalsetes ujumistegevustes, kuna suuremas grupis planeeritud ujumistegevus oli lapse jaoks liialt stimuleeriv. Teatava individuaalse ujumistegevuse aja möödudes kaasati laps väiksemas grupis koos oma rühmakaaslastega ujuma.</p> <p>Oma kitsaskohana näeme seda, et lasteaia arengukavas ega ka muudes õppe- ja kasvatustöö planeerimist toetavates dokumentides ei ole seni eraldiseisvana välja toodud väärtuskasvatusega seotud arengusuundi. Selle jaoks oleme õpetajate vabatahtlikuse alusel loonud väärtusmeeskonna, kes tegeleb dokumentatsiooni uuendamise, ideede kogumise ja väärtuskasvatustegevuste valiku rikastamisega meie lasteaias. Hetkel on lasteaias käsil uue arengukava koostamine koostöös kõikide õpetajate, laste, juhtkonna, hoolekogu, lapsevanemate ja Saue vallavalitsusega. Uude arengukavasse oleme lisanud väärtuskasvatusega seotud eesmärgid ning püstitame oma tegevuse eesmärgi läbi lasteaia põhiväärtuste. Planeerimine, koostöö ja juhtimine keskendub meie põhiväärtustele. Oleme pedagoogilisel koosolekul valinud selle õppeaasta põhiväärtuseks sõbraliku koostöö.</p> <p>Sõbralikku koostööd piirkondlike lasteaedade ja kogukonnaga tõhustame läbi erinevate koostöövormide. Lasteaed on alates 2012 aastast liitunud Naabrivalve ühinguga. Piirkondlike lasteaedadega koostöös osaleme ühistel koolituspäevadel, osaleme piirkondlikel spordipäevadel, tantsupäeval, konkurssidel. Sellel aastal toimus sõbralikus koostöös peredega vanavanemate nädal, sellest saab lugeda meie õpetajate poolt Saue Koduvallas ilmunud artiklist „Vanaema näitas iseömmeldud Barbie kleite, vanaisa jahitrofeesid“</p> <p><a href="http://sauevald.kovtp.ee/documents/108075/320703/koduvald_okt2016.pdf/c6eda34d-329c-419c-b50c-67110fc553fe">http://sauevald.kovtp.ee/documents/108075/320703/koduvald_okt2016.pdf/c6eda34d-329c-419c-b50c-67110fc553fe</a> .</p> <p>Väärtuspõhine planeerimine aitab meil lasteaia erinevatel tegevusel hoida fookust lasteaia põhiväärtustel.</p> <p>Väärtuskasvatuse lisamine arengukavasse toetab lapse arengu jälgimist ja hindamist. Lasteaiameeskonnana tajume, et</p>
--	---

peame uuendama üldoskuste tabeli oodatavaid tulemusi – lisades väärtuspõhised eeldatavad oskused, teadvustame väärtuskasvatulike teemadega tegelemise vajalikkust.

Kõik rühmad on sellel aastal väärtuskasvatust silmas pidades alustanud erinevate väärtuspõhiste töömetoodikate rakendamist: 3-4 astaste laste rühmad „Samm-sammult“ metoodika, 4-5 aastaste laste rühmad „Sina suudad seda“ metoodika ja 5-7 aastaste laste rühmad „Tarkuste hoidiste“ metoodika. Konkreetset metoodikad sisaldavad intervjuu küsimusi ja vaatlusvorme, mis toetavad väärtuskasvatuse tulemuslikkuse hindamist. Näiteks sisaldab „Sina suudad seda“ metoodika lapse arengu jälgimise mõõdustikke.

Järgemööda tegutseme dokumentatsiooni uuendamisega ning sellel aastal jätkame lasteaia tegevuste planeerimist sõbraliku koostöö võtmes.

## Aspekt 2. Lasteaias on toimivad tugisüsteemid

Lasteaias on toimivad tugisüsteemid ja tugivõrgustik. Lasteaia tugispetsialistide hulka kuuluvad logopeed, terviseõpetaja, muusikaõpetaja ning liikumisõpetaja ja ujumisõpetaja. Lasteaed teeb vajadusel koostööd valla psühholoogi, logopeedi ja lastekaitsepspetsialistiga. Psühholoog käib lasteaias regulaarselt vaatlemas ja nõustamas. Lasteaia õpetajad ja vanemad on agarad küsima abi ja tuge ning märkavad laste eripärasid. Psühholoogi poole oleme pöördunud nt juhtudel kui lapse koduses elus toimuvad suured muutused, oleme märganud käitumises midagi eripärast (nt tugevat stressikäitumist). Tihedam koostöö toimub vajaduspõhiselt. Juhtkond toetab oma õpetajaskonda vajaduse korral spetsiifilisi koolitusi lasteaeda tellides (autistlik laps tavarühmas, erivajadustega laps tavarühmas jne).

Erivajadustega laste märkamine on meie lasteaias meeskonnatöö. Esmane märkamine võib tulla nii muusikaõpetaja, rühmaõpetaja, õpetaja abi, direktori, logopeedi, lapsevanema jt poolt. Esmase märkamise fikseerime töögrupi poolt välja töötatud Varajase märkamise vormi abil. Toimub kas logopeedi, rühmaõpetaja või õppealajuhataja eestvedamisel esmased ümarlauad lasteaia- ja rühma meeskonnaga. Seejärel kohtume perega ning koos otsustame, milliseid samme edasi astuda. Teeme koostööd ning kutsume vajadusel vaatlema ja nõustama kas valla psühholoogi, Põhja -Eesti Rajaleidja keskuse spetsialisti vms.

Lastele, kellel esineb allergiaid ja toidutalumatust, koostab peakokk arstitõendi alusel erimenüü.

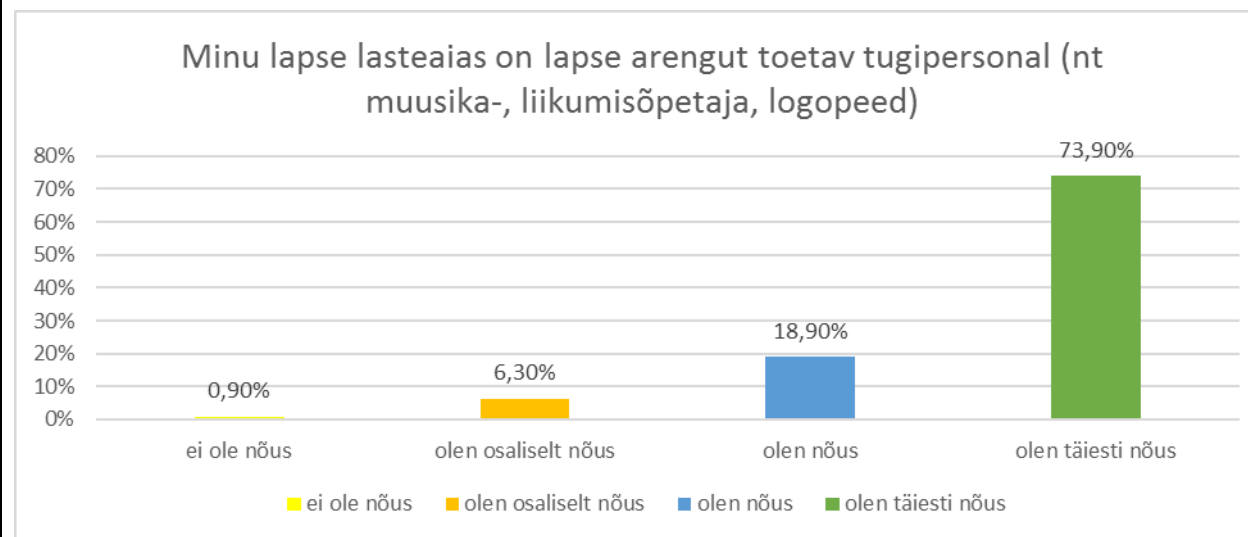
Lasteaia kõik töötajad on läbinud esmaabikoolituse ning on pädevad andma esmaabi. Esmaabi eest vastutab lasteaia direktor.

Lasteaias töötab eripedagoogiliste pädevustega logopeed. Logopeedi tööülesanneteks on kommunikatsiooni (suulise ja

kirjaliku kõne loome- ja mõistmisoskuse, hääle ning mitteverbaalse suhtlemise) raskuste ja neelamishäirete väljaväljaselgitamine ning ennetamine; kommunikatsioonivõime ja/või neelamisfunktsiooni arendamine, taastamine ja kompenseerimine; kommunikatsiooni- ja/või neelamishäirega lapse, tema lähedaste, samuti kolleegide nõustamine. Lapse kõne arendamine toimub individuaal- ja/ või alarühmatundides (2-4 last).

Eripedagoogiline haridus on lisaks logopeedile ka õppealajuhatajal ning ühel rühmaõpetajal. Ühel rühmaõpetajal on pikaajaline tasandusrühmas töötamise kogemus.

Lapsevanemate rahulolu uuringu 2015/16 õppeaasta tulemuste järgi on 73,9% vastanud vanematest seisukohal, et tema lapse lasteaias on lapse arengut toetav tugipersonal (nt muusika-, liikumisõpetaja, logopeed jt).



Lapsevanemad on andnud tagasisidet näiteks nii:

„Teil on suurepärane meeskond, nagu üks suur pere!“;

„Mõlemad lapsed on suured liikumisõpetaja Meelise fännid, loodan et tal jätkub piisavalt motivatsiooni et meie lasteaias edasi töötada“ ja „Olen väga rahul nii õpetaja kui abiõpetajaga. Kõik on väga professionaalsed ning toetavad“.

Lasteaed on aldis kaasama tugispetsialiste ning tegema kogemusnõustamist teiste lasteaedadega. Näiteks käisid sellel

sügisel ühe rühma õpetajad „Samm-sammult“ metoodika rakendamise osas kogemusnõustamisel ühes Harku lasteaias. Lisaks sellele käis alternatiivkommunikatsioonimeetodite rakendamise osas meid nõustamas erikooli klassiõpetaja. Oleme käinud kohtumas erilasteaiast tulnud lapse õpetajate ja eripedagoogiga, et oskaksime toetada lasteaeda tulevat AEV last. Kaks lasteaia õpetajat on maakondlikul juhtide teabepäeval käinud jagamas oma erivajadustega lastega töötamise kogemusi. Lisaks oleme erikooli õpetajaga koostöös saanud rakendada tegevuspilte laste toetamiseks ja kommunikeerimise võimaluste laiendamiseks.

Lapsele sobiliku õppe- ja kasvukeskkonna kujundamisel ning oma õpetajate toetamiseks oleme teinud koostööd Eesti Autismiühinguga, mille spetsialistid käisid lasteaias ühe rühma õpetajaid nõustamas ja juhendamas. Samalaadset nõustamist oleme saanud ka Põhja-Eesti Rajaleidja keskuse spetsialistide poolt. Mõlema näite puhul järgnes vaatlusele ja rühmameeskondade nõustamisele (kus osalesid ka logopeed, õppealajuhataja, rühmameeskond ja tugispetsialistid) konkreetsete perede nõustamine ja jõustamine.

Lasteaia terviseõpetaja on isik, kes viib läbi tervisetgevust 5-7 aastaste lastega ning korraldab aastaringselt erinevaid terviseedenduslikke sündmusi koostöös tervisemeeskonna ja teiste õpetajatega (südamenädal, leivapäev, veepäev, õpetajatele suunatud üritused jne).

Tervist edendava lasteaiana said õpetajad leivanädala raames osa ka leivakoolitusest, mille kinkisid meile eemisel aastal lasteaia lõpetanud rühma laste vanemad.

Sama koolituse ajal, kui leib ahjus küpses, said õpetajad koostöös määrata oma kehakoostist, mis annab teadmise tervislikust seisundist. Tervisetgevustes arutletakse ja mängitakse koos lastega tervise hoidmise temaatikatel, näiteks kuidas ennast talvisel ajal riietada, kuidas hoida oma hammaste tervist, kus paiknevad meie kehas erinevad emotsioonid jne. Terviseõpetaja planeerib tervisetgevused laste huvist, vanuseastmest, tervisetgevuskava eesmärkidest ja rühmas käsiteldavatest teemadest lähtuvalt. Kõik läbi viidud tervisetgevused kogub õpetaja kokku Dropboxis asuvasse tervisekausta, mis on kõikidele töötajatele ligipääsetav.

Terviseõpetaja koostöös tervisemeeskonnaga korraldab tervist edendavaid sündmusi maja õpetajaskonnale – näiteks on meie õpetajad osalenud SEB sügisjooksul, Maijooksul, käinud koos matkamas Aegviidu matkaradadel, käinud orienteerumas Glehni pargis ja südamenädala raames on toimunud südameminutid. Südameminutite ajal tegid õpetajad viie tiibetlase võimlemisharjutusi ja rääkisid teineteisele tujutõstvaid anektoote. Tervisemeeskonna eestvedamisel oleme lõunasel ajal koos teinud virgutussvõimlemise pause ning lasteaia personalile on toimunud joogatunnid.

Oma kitsaskohana näeme seda, et valla tugistruktuuri ei ole loodud eripedagoogi ametikohta, kuigi vajadus HEV-koordinaatori järele suureneb iga aasta. Samas omavad mitmed meie õpetajad eripedagoogi haridust, mis võimaldab neil vajadusel üksteist nõustada. Samas teeme, nii nagu eespool kirjeldatud, tihedat koostööd lasteaia väljaspoolt spetsialistide ja nõustamiskeskustega. Oleme Rajaleidja keskuse kaudu kaasanud eripedagoogi õpetajaid ja lapsevanemaid nõustama. Rajaleidjaga koostöös on toimunud koolitus „Kooliks valmistumine ja koolivalmidus“.

Aspekt 3. Lasteaial on välja kujunenud traditsioonid ja neid peetakse oluliseks

Välja on kujunenud lasteaiapere poolt väga armastatud ja oodatud ühisündmused, mis tugevdavad meie-lasteaia tunnet. Üritusi korraldavad rühmaõpetaja koostöös liikumi-, muusika-, tervise-, ujumisõpetajate ja logopeediga. Ühisündmustel on tihti kohal lasteaia õuesõppemaskott Päikseplik, keda hästi lapsed tunnevad.

Sellel aastal taaskohtus Päikseplik lastega traditsionaalsel sügise alguse üritusel lasteaia õuealal.

Õppeaasta alguses tähistame alati lasteaia sünnipäeva. Sellel aastal esietendus õpetajate eestvedamisel väärtuskasvatustliku sisuga etendus „Lasteaia sünnipäev“. Sidusime etenduse aasta põhiväärtusega – sõbralik koostöö. Etendus rääkis mänguasjade väärtustamisest, koostööst, aitamisest ja sõprusest. Laval astusid üles õpetajad, logopeed, liikumis-, ujumis- ja muusikaõpetaja ning juhtkond. Etenduse ja õppeaasta alguse kohta saab lugeda õppealajuhataja Õpetajate Lehe veebis ilmunud artiklist: <http://opleht.ee/36943-nolvaku-lasteaed-tahistas-viiendat-sunnipaeva/>

Järgmine traditsionaalne suursündmus, mis toimub väärtustades meie põhiväärtusi- sõbralikku koostööd, loovust, tervist ja keskkonnahoidu- on mihklilaat, kus kõikide rühmade lapsed toovad kodust laadale tervislikke sügissaaduseid, mida saab osta vanematega korjatud tammeterude, kastanimunade, käbide ja pähklite eest. Mihklilaat toimub meil tänu läbi väga hea koostöö peredega.

Hingelähedane on lasteaiaperele igaaastane karneval, mille teema ja kostüüm vastab õppeaasta teemale. Näiteks oleme eelnevatel aastatel lamba aasta alguse puhul pidanud koduloomade karnevali, mil kõik lapsed said peol kehastuda neile meelepäraseks koduloomaks. Toredaks traditsiooniks peame pidulikke presidendivastuvõttu, kus koolieelsetest rühmadest valitakse president ja presidendiproua, kes viivad läbi Vabariigi aastapäeva kätlemistseremoonia. Täpsemalt saab antud sündmuse kohta lugeda meie õpetaja kirjutatud artiklist Saku Sõnumites

<http://dea.digar.ee/cgi-bin/dea?a=d&d=sakusonumid20160325.2.12.1>

Veel üks tore näide uuest traditsioonist, mille idee sai alguse õpetajate koosolekul kerkinud arutelust – miks me ei tähista

lastekaitsepäeva? – ning meie oma õpetaja välja pakutud ideest , lastekaitsepäev koos lemmikloomadega. See sündmus toimus tänu heale koostööle peredega. Lapsed koos oma vanematega said lasteaia õuealal tutvustada oma lemmikloomi, lapsed said endale kaunid näomaalinud ning tänu lahetele sponsoritele, maiustada hea ja paremaga.

Selle jaoks, et jätkata välja kujunenud traditsioonide tulemuslikkust, tuleb kinni pidada väljakujunenud traditsioonidest ning rõhutada ühissündmuste tähtsust. Meie lasteaia ühissündmused saavad alguse Eesti rahvakalendri traditsioonidest, lasteaia põhiväärtustest, rahvusvaheliselt tähistatud tähtpäevadest, mõne õpetaja inspiratsioonist, heast eelnevast kogemusest, teemaastast, laste või vanematepoolsest algatusest/mõttest. Seejuures kogume ideid erinevate ühis ja rühmasündmuste jaoks läbi koosolekute, rahuloluküsitluste, hoolekogu, arenguveestluste ja rühmastendide. Näiteks on meie lasteaia sõbrapäevakohviku idee saanud alguse lasteaia hoolekogust. Sõbrapäevakohvikus saavad osaleda kõik lapsed koos peredega, lapsed saavad head paremat osta näiteks südamekujulistele paberitele kirjutatud heade soovide eest lasteaiale.. Järgnevatel aastatel on sõbrapäevakohvikus saanud osta ise joonistatud rahatähtede ja lapse lemmik toidu nimetusega sedelite eest. Laua katavad pered kodust kaasa toodud küpsetiste ja tervislikke snäkkidega. Müüjateks on õpetajad ja lapsevanemad.

Sõbrapäevakohvikute, emadepäeva ja isadepäeva töötubade raames oleme kogunud lapsevanematel tagasisidet koridori paigutatud tagasisidestamise punkti kaudu, kus koguti nii ettepanekuid, mõtteid, soovet, ja tänusõnu.

Laste ja vanemate kirjutatud tagasisidest võis lugeda järgnevaid kommentaare:

Tagasiside emadepäeva töötoast:

- „Emadepäev lasteaias oli igati meeldiv ning koostöö sõbralik. Väga tore, et lapsed saavad koos vanematega koos midagi teha. Olime väga rahul ning sai ka palju nalja. Jätkake samas vaimus.“
- „Emade päeva töötoad olid väga mitmekülgsed ja huvitavad. Väljakutsuvad nii lastele kui vanematele (nt näomaalingut sai esimest korda proovitud ning saalis lapsega koos tantsitud).“
- „Hästi toredad tegevused nii lapsele kui emale. Aitäh selle torele õhtupooliku eest!“

Tagasiside isadepäeva töötoast:

- „Oli väga põnev lipsu tegemine ja piraadi tuba ja eksam oli ka super! Kõik oli tore!“
- „Töötubade idee on väga lahe! See aasta oli palju uusi ideid. Mereröövli tuba meeldis lastele kõige rohkem. Issile meeldis puzzle, kus oli kleepimiseks pilt meist endist eelmisel aastal. Aitähh kõigile!“
- „Meile meeldis kõige rohkem piraadituba ja laulutuba ja tegelikult oli kõik väga ja väga tore!!! Hoidke samat kurssi, sest me armastame teid! Palju edu!“



	<p>Lapsevanematelt ja lastelt saadud tagasiside on lasteaiale andnu väärtuslikku informatsiooni ja julgust jätkata väljakujunenud traditsioonidega ning proovida neid läbi viia uues võtmes.</p> <p>Sellel õppeaastal planeerides tegevusi peame silmas, et see vastaks sõbraliku koostöö põhimõtetele. Läbi sõbraliku koostöö laste ja lapsevanematega pidasid lapsed õpetajatepäeval mees oma õpetajaid. Õpetajatepäevale eelneval päeval said kõik pered läbi hoolekogu edastatud e-maili: Hommikul lasteaeda tulevad lapsed saavad roosi, mille laps kingib oma õpetaja abile või õpetajale.</p> <p>Läbi sõbraliku koostöö oma naaberlasteaia, Piiri Lasteaia, kavandame külastada oma naabreid volbripäeval ja Piiri Lasteaia lapsed jooksevad kadrisanti meie lasteaeda. Planeeritud sündmused on üleva meie lasteaia kodulehel: <a href="http://www.nolvakulasteaed.ee/uritused-2016-2017-oppeaastal/">http://www.nolvakulasteaed.ee/uritused-2016-2017-oppeaastal/</a></p> <p>Selle õppeaasta teatrietendused oleme planeerinud, pedagoogilisel koosolekul, ühiselt paika pandud kuupõhiste väärtuste järgi. Selle õppeaasta teatrietendused ja etendustes kajastuvad väärtused on kirjas lasteaia kodulehel: <a href="http://www.nolvakulasteaed.ee/teatrid/">http://www.nolvakulasteaed.ee/teatrid/</a></p> <p>Oma kitsaskohana näeme korralduslikke puudujääke ühissündmuste korraldamises ja erinevate meeskondade töösse võiks rohkem kaasata tugipersonali ning teisi maja erialaspetsialiste. Selle jaoks oleme näiteks tervisemeeskonda sellel aastal kaasanud ühe õpetaja abi ning viime iganädalaselt läbi ka õpetaja-abide koosolekut. Sellel aastal oleme planeerinud, et meie logopeed viib koostöös õpetajatega läbi kevade alguse puhul toreda ühissündmuse maja lastele. Näide tugipersonali kaasamisest on lasteaia selle aasta sünnipäevanäidend, millesse kaasati nii logopeed, ujumis-, liikumis-, muusika- kui ka terviseõpetaja. Ühissündmuste parendamine toimub läbi analüüsi ja iganädalaste infokoosolekute. Näiteks erinevaid tervist edendavaid ühissündmuseid analüüsime Dropboxis olevas kaustas, kus kõik rühmad koostöös lastega annavad tagasisidet toimunud sündmuse kohta (mihklilaat, leivapäev, veepäev, südamepäev jne.). Selle aastase mihklilaadale järgneval õpetajate koosoleku ilmses, et mihklilaadal müüdava kauba hulgas oli enneolematult palju magusaid küpsetisi, mistõttu oli laste lõunane uni rahutu. Otsustasime järgneval õppeaastal läbi rääkida, kuidas vähendada magusate küpsetiste osakaalu. Arutelu on fikseeriti koosoleku protokollis.</p>
<b>VALDKOND</b>	<b>KASVAMIST JA ARENGUT TOETAV KESKKOND</b>
	<ol style="list-style-type: none"> <li>1. Kujundatakse tervislikke eluviise (sh pööratakse tähelepanu tervislikule toitumisele, hügieenile, õuesviibimisele)</li> <li>2. Lasteaia pere liikmeid ühendab oma lasteaia tunne</li> </ol>

	3. Õpi- ja kasvukeskkond on lasteaia turvaline ja tervislik ning ülemäärase stressita
<p>- <b>Kus ja mis eesmärgil</b> teie lasteaed valitud aspektiga tegeleb? <b>Kes</b> selle aspektiga tegeleb ja <b>kuidas</b> ta seda teeb? <i>Palun tooge tegevuste juurde välja ka vastav materjal, andmed ja/või näited, mis aspektiga tegelemist näitavad. Vaata ka konkursi juhendit.</i></p> <p>- <b>Millised andmed</b> ja nende <b>kogumise viisid</b> võimaldaksid edaspidi veel täpsemalt <b>hinnata</b>, et selle</p>	<p>Aspekt 1. Kujundatakse tervislikke eluviise (sh pööratakse tähelepanu tervislikule toitumisele, hügieenile, õuesviibimisele)</p> <p>Nõlvaku Lasteaed on liitunud tervist edendavate lasteaedade võrgustikuga. Selle kohta on lasteaia tervisemeeskond kirjutanud lasteaia kodulehele: <a href="http://www.nolvakulasteaed.ee/tervist-edendav-lasteaed/">http://www.nolvakulasteaed.ee/tervist-edendav-lasteaed/</a></p> <p>Loodud on Nõlvaku lasteaia tervise tegevuskava ja loodud on terviseedendamise töögrupp (kuhu kuuluvad õpetajad, õpetaja abi, logopeed ja õppealajuhataja), mis tegeleb laste ja õpetajate terviseedendamisega.</p> <p>Nõlvaku Lasteaia terviseedendamise üldeesmärk on hoida ja edendada laste tervist kogu koolieelse perioodi vältel ning toetada lastes tervislike eluviiside kujunemist koostöös koduga läbi õppe- ja kasvatustegevuste. Lisaks on terviseedendamise eesmärgiks suunata sihipäraselt lasteaia tervise valdkonna järelpäidevat arengut. Seeläbi omandavad lapsed teadmisi tervislikust eluviisist, saavad teadmisi oma kehast ja selle funktsioneerimisest.</p> <p>Lasteaed on laste toidueelistuste väljaselgitamiseks sõbrapäevakohviku raames monitoorinud laste lemmiktoite. Sõbrapäevakohvikus ostmiseks, pidid lapsed südamekujulistele sedelitele kirjutama oma lemmiktoitude nimed. Tulemuste põhjal koostas terviseõpetaja kokkuvõtte „Sõbrapäeva Südamekohviku lemmiktoitude“ Kokku kogunes 1012le südamele kirjutatud 216 erinevat lemmiktoitude nimetust.</p> <p>Lasteaia õpetajad on lastele eeskujuks, olles ise sportlikud, tervislikud ja jagades lastega sõnumit tervislike eluviiside tähtsusest. Lapsed ja õpetajad liiguvad lasteaeda meelsasti jalgrattaga. Selle jaoks on lasteaia maja ees rattaparkla. Meie majas töötavad kolm õpetajat, kes on professionaalselt tegelenud spordiga, ning näitavad siiani lastele head eeskujut.</p> <p>Liikumisõpetaja osaleb näiteks aktiivselt maratonidel. Meie lasteaia lapsed on Saue valla lasteaedade spordipäeval olnud alati väga edukad ja tänu liikumisõpetaja innustavale tööle noppinud auhinnalisi kohti Saue valla Karikal, kus saime 2016 üldkokkuvõttes esikoha ja üleestilisel Audentese spordivõistlusel saavutanud auhinnalise II koha.</p> <p>Tervislike eluviiside toetamiseks viib terviseõpetaja iganädalaselt läbi tervisetgevusi 5-7 aastaste laste rühmas. Lasteaia on loodud võimalused aktiivseks liikumiseks ruumika õueala näol, kus on nii ronilad, liivakastid, liumäed ja turnimisredelid ning piisavalt ruumi jooksmiseks. Lasteaia kõrval asub liiklusväljak ja lähedal asuva Pääsküla jõe äärde on valla poolt rajatud matkarada, kus talvisel perioodil õpivad lapsed lume olemasolul suusatamist ja soojemal perioodil saab käia matkamas.</p> <p>Lasteaia leiavad aset erinevad tervisedenduslikud sündmused: mihklilaat, leivahommik, isadepäev, advendihommik, karneval, talispordinädal, veenädal, südamenädal, õuesõppenädal jne. Lasteaia on tavaks korraldada õuesõppenädalat,</p>

<p>aspektiga tegelemine on <b>tulemuslik?</b> - <b>Millised</b> on kitsaskohad ning kas ja kuidas on planeeritud <b>kitsaskohtadega tegelemine?</b></p>	<p>mille raames saavad lapsed õues aktiivselt koos õuesõppemaskoti Päiksepliksiga liikuda, uurida ja mängida. Lasteaia tervise tegevuskava üldeesmärkide saavutamist hinnatakse läbi tervise tegevuskava analüüsivormi, mida täidavad igakuiselt rühmaõpetajad lastelt saadud tagasiside põhjal.</p> <p>Oma õpetajaskonna tervist turgutame sellel sügisel pidevalt tervislike snäkkide kättesaadavusega ja ühisüritustega aktiivselt koos liikudes.</p> <p>Oma kitsaskohana näeme väheseid ühisüritusi, mille raames täiskasvanud (õpetajad ja lapsevanemad) saaksid koos sportida. Järgmiseks õppeaastaks on planeeritud suur ühissündmus õpetajate, laste ja nende peredega, mille raames tegeleme metsas aktiivselt tervisespordiga, orienteerume ja matkame Glehni pargis. Sellel sügisel käisid õpetajad Glehni pargis ühiselt orienteerumas, et kaardistada peredega koos orienteerumise võimalused. Ühine perespordipäev on kavas läbi viia 2017 aasta septembris. Lisaks on tervisemeeskond sellel aastal võtnud plaani ka piirkondlike lasteaedade koolieelikute ühise õuesõppepäeva korraldamise. Lasteaia meeskonnale oleme kavandanud kevadesse ühise rattamatka.</p>
	<p>Aspekt 2. Lasteaiapere liikmeid ühendab oma lasteaia tunne</p>
	<p>Meie-lasteaia tunnet lastes juurutame läbi traditsiooniliste ühissündmuste, lasteaia laulu (mille on kirjutanud muusikaõpetaja), mida laulame näiteks lõpupidudel, tarkusepäeval, Eesti Vabariigi aktusel, lasteaia sünnipäeval jne: ühiste rühmateemaliste t-särkide lastele ja personalile, lasteaia esindamise suursündmustel. Laste vanemaks saades tellitakse lastele uued särgid.</p> <p>Meie-lasteaia tunnet õpetajaskonnas kultiveerime läbi osalemise ühistel väljasõitudel (nt.spordisündmused), sisekoolitused silmaringi laiendamiseks ja meeskonnavaimu toetamiseks (iga kuu lõpus, nt. dekupaaži koolitus, Itaalia kultuuri õhtu, toidu valmistamise koolitused, vanemate poolt kingitud naerujooga koolitus, keraamika- ja klaasitöötoad jms lasteaia kogu personalile).</p> <p>Meie-tunnet lapsevanemates kujundame läbi ühissündmuste peredega, nagu näiteks vanavanematepäev, emade- ja isadepäeva töötoad (kus pered ise saavad koos oma lapsega meisterdada, sportida jne), sõbrapäevakohvik (vanemad ja lapsed on müüjad ja külastajad), ühine lemmikloomapäev, kus vanemad koos lastega saavad oma koduseid lemmikloomi tutvustada. Vanematega on toimunud kevadised talgud, kus oleme korrastanud lasteaia ümbruse ja vahetanud liivakastides liiva jms. Näiteks on üks pere 2015/16 aasta rahuloluküsitluses andnud tagasisidet: „Lasteaia poolne tegelemine lastega ja ürituste korraldamine koos lastevanematega ületab tunduvalt minu ootused. See on minu jaoks tõenduseks selle kohta, et</p>

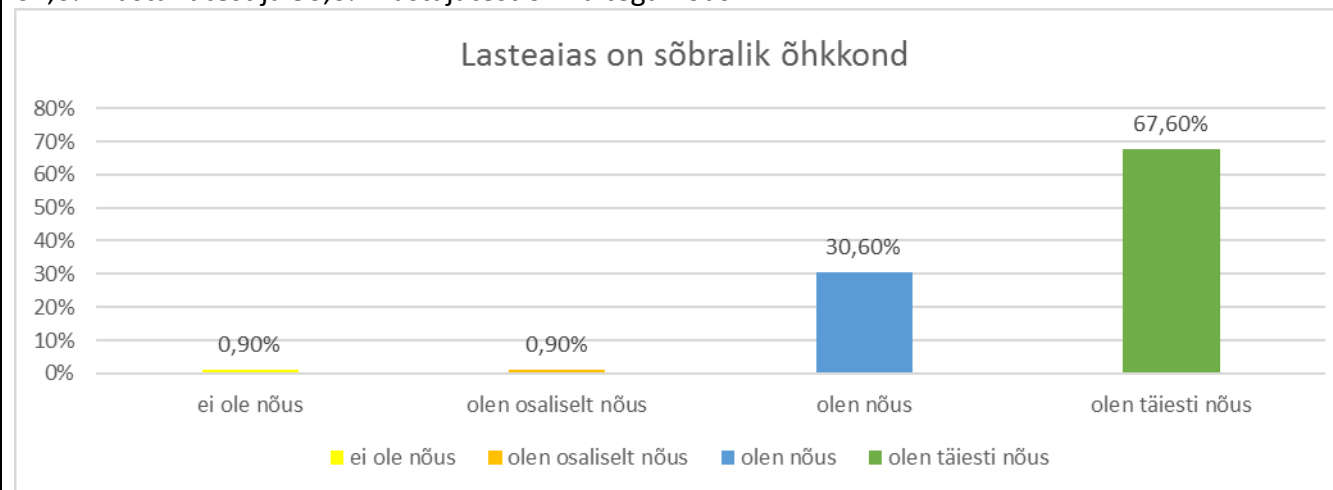
lasteaed ei tegele ainult laste turvalise hoidmisega vaid ka lastele huvitava ja arendava keskkonna loomisega. Suur tänu.“  
Lasteaia toitlustusmisteenus on majja sisse ostetud, kaasame siiski köögipersonali näiteks sünnipäevade tähistamise.

Tulemuslikkust hindame rahuloluküsitlustest saadud tagasiside kaudu (nii õpetajad, vanemad kui lapsed).

Lasteaia personali 2015/16 aasta rahuloluuringus on töötajad kommenteerinud järgnevalt:

„Vaimustav maja! Parim juhtkond! Sõbralikud töökaaslased!“, „Ei tea paremat kohta, kus töötada!“, „No see lasteaed on super kõik on siin nii nagu peab olema enam ei oska lihtsalt tahta“ ja „Õhkkond ja üldised olud, eriti inimesed kelle pärast on siin meeldiv olla“.

Lapsevanemate rahuloluküsitluse tagasiside 2015/16 tulemuste järgi on väitega „lasteaias on sõbralik õhkkond“ täiesti nõus 67,6% vastanutest ja 30,6% vastajatest on väitega nõus:



Lapsevanemad on rahuloluuringus kommenteerinud nii: „Jätkake samas vaimus! Tundub, et Nõlvaku lasteaia hea maine elab juba täitsa oma elu. Kui oma lapsele lasteaeda valisime, siis sai mitmete tutvavatega arutatud ja erinevaid alternatiive kaalutud. Kõik tutvavad, kes Nõlvaku lasteaia üldse kuulnud olid, rääkisid sellest praktiliselt ainult ülivõrdes. Meie esimese aasta kogemus ainult kinnitab seda muljet ning kui jutt lasteaedadele läheb, siis ikka alati on hea väljendada, kui rahul me oma valikuga oleme“ ja üks teine pere on kirjutanud „Oleme väga rahul Nõlvaku lasteaia ja loodame, et saame ka

teisele lapsele koha Nõlvakusse“.

Lastega läbi viidud 2015/16 õppeaasta rahuloluküsitluses laste kommenteere lugedes ilmneb, et väitele „Mulle meeldib käia lasteaias“ vastas eitavalt 4 last, mõnikord meeldib lasteaias käia 15 lapsel ja lasteaias meeldib kindlasti käia 42 lapsel. Väitele „Mulle meeldivad minu õpetajad“ vastas vastusega mõnikord 6 last ja 55 lapsele meeldivad tema õpetajad. Oma kitsaskohana näeme seda, et sisekoolituse korraldavad järjepidevalt samad õpetajad. Juba praegu innustame kõiki õpetajaid koolituselt tulles oma saadud teadmisi ja muljeid jagama iganädalastel koosolekutel, saades seeläbi üksteisega lähedasemaks ja tuttavamaks. Motiveerimaks õpetajaid enam oma kogemustest rääkima, plaanime edaspidi märkida oma kogemuste jagamise süsteemi sisekoolitustena. Koolitustematerjalid, mida õpetajad jagavad paneme üles Dropboxi ja informatsiooni fikseerime koosoleku protokollis.

Aspekt 3. Õpi- ja kasvukeskkond on lasteaias turvaline ja tervislik ning ülemäärase stressita

Lasteaia päevaplaan on loodud vastavalt laste vanusele ja arengule. Päevaplaan on kokkupandud arvestades laste huve: sisaldades piisavalt aega vabamänguks, õues viibimiseks, õppe- ja kasvatustööks, puhkamiseks, söömiseks jms. Vajaduse korral lähtub lapse päevaplaan tema individuaalsetest vajadustest (nt. logopeediline töö, individuaalsed ujumistunnid, aeg ja koht üksinda olemiseks jne).

Nõlvaku Lasteaia keskkonna loomisel väärtustatakse:

- **lapsekesksust ja mängulisust** – rühmaruum on planeeritud, paigutatud ja vahendid valitud laste vanust, huvisid ja hetkel rühmas käsiteldavat silmas pidades. Riiulid on avatud ja mängu- ning meisterdamisvahendid ja raamatud on kättesaadavad. Rühmade mänguvahendid on paigutatud mängukeskustena, kättesaadavad on kostüümid. Igas rühmas on vähemalt üks mängukeskus magamistoas, et lapsel oleks võimalik teistest vajadusel eralduda ja omaette mängida. Lasteaias on olemas nutikas projektor, mis muudab õppimise laste jaoks põnevaks ja ligitõmbavaks. Artikkel „Lasteaia õppetunnist saab näpuga katsutav kogemus“  
[https://sauevald.kovtp.ee/documents/108075/320703/Koduvald\\_november\\_2015\\_v.pdf/08df9b85-ca5c-4b58-86c0-bc520afe5a17](https://sauevald.kovtp.ee/documents/108075/320703/Koduvald_november_2015_v.pdf/08df9b85-ca5c-4b58-86c0-bc520afe5a17) ;
- **keskkonnasäästlikkust** – kõikides rühmades sorteeritakse prügi, rühmakeskkonna valgustid on ise reguleeritavad, majas kustutatakse valgus ruumist lahkudes ning rühmades meisterdatakse taaskasutamise põhimõttel. Keskkonnasäästlikuse põhimõtete lastele paremaks tutvustamiseks kutsume küll temaatilisi külalisi ja käime

õppekäikudel, et tutvuda prügi sorteerimisega.

- **omanäolisust** – kõikide rühmade mööbel on omanäoline ja rühmapõhine, näiteks on Liblikate rühmas liblika moodi kujundusega mööbel <http://www.nolvakulasteaed.ee/files/filemanager/images/DSCN9181.JPG> ning kõikide rühmauste ja rühma t-särkide peal on oma rühma logod;
- **turvalisust, tervislikkust** - rühmaruumide sisustus on kokkupandud vastavalt laste vanusele (laudade-toolide kõrgused, vannitoa sisustus, mänguasjad, lauamängud, õppevahendid). Lasteaia majas töötab köök, mis valmistab tervislikku ja maitsvat toitu. Menüü parendamiseks annavad õpetajad, abid ja lapsed tagasisidet toitude kohta, mis edastatakse kokkadele. Tagasiside põhjal täiustavad ja parendavad kokad menüüd. Näiteks taheti lastele põnevuse mõttes pakkuda eksootilisi toite, kuid selle lastele mitesobimise ilmnemisel võeti toidud menüüst välja. Lasteaiakeskkond (rühmaruumid, saal, koridorid ja abiruumid) on ohutu ja tervisesõbralik. Lasteaias kasutatavad puhastusvahendid on ökoloogiliselt ohutud ega sisalda allergeene. Siseviimistluses kasutatavad materjalid on tervisele ohutud ja ökoloogilised;
- **loovust, avatust** - loovuse arengut toetame läbi põneva ja rikastava kasvukeskkonna. Avatust kultiveerime läbi sõbraliku suhtluse nii kolleegide, laste ja lapsevanematega. Üks pere on rahuoluküsitluses kirjutanud nii: „Õhkkond lasteaias tundub olevat väga tore ja lapsesõbralik. Pole hetkekski kahetsenud, et just Nõlvaku lasteaia valisime“;
- **hoolivust ning lugupidamist nii enda, kui teiste suhtes** – lugupidamist teine teise suhtes näitame üles öeldes kõigile vastutulejatele alati tere ja head-aega. Selle kohta on tagasisidet andnud rahuloluküsitluses üks pere: „Kõik inimesed, kellega olen kokku puutunud, on väga toredad. Tore on ka see, et isegi esimese aasta lapsi teavad nimepidi ka teiste rühmade õpetajad ja isegi juhtkonna liikmed. See loob mõnusa ja koduse õhkkonna ning on tore näha, et lapsi ei käsitleta anonüümse massina“. Kõikides rühmades on koostöös laste ja lapsevanematega kokku lepitud rühmareeglid, mis on igas rühmas omanäolised. Rühmareeglid on kõikides rühmades lapsele arusaadavalt kujutatud.  
Meie lasteaias väärtustatakse viisakat käitumist ja lugupidamist teiste vastu. Peame meeles tänada ka lapsevanemaid: [https://www.dropbox.com/sc/btvtytg4r0n6dcwf/AADo29LxzjrZN98g\\_L3FsHINa](https://www.dropbox.com/sc/btvtytg4r0n6dcwf/AADo29LxzjrZN98g_L3FsHINa) .

Laste päevaplaani planeerides arvestame laste individuaalsete vajaduste ja eripäradega. Nädalaplaane kirjutades arvestame alati sisse vabamängu aja, mil laps saab oma huve silmas pidades sisustada oma tegevuse, õuetegevuse ja muu tegevuse. Lisaks sellele väldime plaane koostades liigset üleplaneerimist, jättes ruumi spontaanseteks tegevuseks. Kõikide rühmade päevaplaani on sisse arvestatud mänguaeg, mis on kirjas iga rühma päevakavas: <http://www.nolvakulasteaed.ee/allikal->

	<p><a href="#">paevakava/</a></p> <p>Lisaks sellele aitab õpetajatel kujundada rühma päevakava suuremate sündmuste aasta alguses etteplaneerimine. Lasteia sündmuste kava on kättesaadav terve aasta ulatuses õpetajatele meie Dropboxi süsteemis ja vanematele lasteaia kodulehel: <a href="http://www.nolvakulasteaed.ee/uritused-2016-2017-oppeaastal/">http://www.nolvakulasteaed.ee/uritused-2016-2017-oppeaastal/</a></p> <p>Oma kitsaskohana näeme linnlikku lasteaiahoovi, kus pole piisavat looduskeskkonda ega võimalusi planeeritud õuesõppeks. Selle muutmiseks oleme oma lasteaia uude arengukavasse sisse planeerinud õueala rikastamiseks istutada juurde põõsaid ja taimi (mis on ohtunud) ja võtnud plaani õuesõppekeskuse ehitamise, mis sisaldab puupakkudest istumisringi, katusega laudu-pinke ja väikest kasvuhoonet.</p>
<b>VALDKOND</b>	<b>JUHTIMINE</b>
	<ol style="list-style-type: none"> <li>1. Väärtusarendusega tegeletakse süsteemselt ja järjepidevalt.</li> <li>2. Juhtimine on avatud, innustav, kaasav ja õiglane ning lasteaiadirektor on heaks eeskujuks kogu lasteaiaperеле.</li> <li>3. Töötajad on informeeritud lasteaias toimuvast ja nad on teadlikud kõigest, millest lähtuvalt otsuseid tehakse.</li> </ol>
<p>- <b>Kus ja mis eesmärgil</b> teie lasteaed valitud aspektiga tegeleb? <b>Kes</b> selle aspektiga tegeleb ja <b>kuidas</b> ta seda teeb? <i>Palun tooge tegevuste juurde välja ka vastav materjal, andmed ja/või näited, mis aspektiga</i></p>	<p>Aspekt 1.Väärtusarendusega tegeletakse süsteemselt ja järjepidevalt</p> <p>Nõlvaku Lasteaias tegeletakse väärtusarendusega igapäevaselt, mille väljundiks on ühissündmused, õppekäigud, õppe- ja kasvatustegevused ning suhtlus erinevate lasteaiaiga seotud osapoolte vahel. Nõlvaku Lasteaias on sellel aastal kokku kutsutud väärtusmeeskond, kes tegeleb dokumentatsiooni uuendamise, ideede kogumise ja väärtuskasvatustegevuste planeerimisega meie lasteaias. Meie põhiväärtused on läbi arutatud ja kokkulepitud lasteaia õpetajate kõige esimesel pedagoogilisel koosolekul. Algselt valiti koos välja 9 väärtust, mis kitsendati kokku 4-ks põhiväärtuseks. Lasteaia põhiväärtused on kirja pandud õppekavas, välja toodud lasteaia kodulehel: <a href="http://www.nolvakulasteaed.ee/lasteaia-pohivaartused/">http://www.nolvakulasteaed.ee/lasteaia-pohivaartused/</a> ja kujutatud iga rühma stendidel: <a href="https://www.dropbox.com/s/l4i7dkohs4gs3ev/lasteaia%20pohivaartused.JPG?dl=0">https://www.dropbox.com/s/l4i7dkohs4gs3ev/lasteaia%20pohivaartused.JPG?dl=0</a> , milleks on:</p> <p><b>TERVIS</b> - Pöörame laste ja töötajate seas tähelepanu nii vaimse, füüsilise kui ka sotsiaalse tervise hoidmisele ning edendamisele. Aitame kaasa eakohaste tervisehoiakute kujunemisele lasteaias ja kodus. Lasteaias käivad terved lapsed, et kasutada maksimaalselt ära siin pakutavaid võimalusi. Tervis = värske õhk, täisväärtuslik toit, tasakaalustatud päevakava.</p> <p>Tervist silmas pidades on meie lasteaed aastate vältel läbi viinud mitmeid sündmuseid, planeerinud õppekäike ja</p>

<p><i>tegelemist näitavad. Vaata ka konkursi juhendit.</i></p> <p>- <b>Millised andmed</b> ja nende <b>kogumise viisid</b> võimaldaksid edaspidi veel täpsemalt <b>hinnata</b>, et selle aspektiga tegelemine on <b>tulemuslik?</b></p> <p>- <b>Millised</b> on kitsaskohad ning kas ja ja kuidas on planeeritud <b>kitsaskohtadega tegelemine?</b></p>	<p>kavandanud lasteaia igapäevatööd. Näiteid mõningatest läbi viidud tegevustest:</p> <ul style="list-style-type: none"> <li>• Mihklilaat;</li> <li>• Sportik leivapäev lastele ja personalile;</li> <li>• Jalgrattapäevad;</li> <li>• Sügise alguse tähistamine, mis päädis matkaga loodusesse;</li> <li>• Südamepäev „Spordime südamega“:</li> <li>• Talispordinädal;</li> <li>• Osalus üle-eestilistel spordipäevadel;</li> <li>• Rühmade matkad loodusesse;</li> <li>• Veepäev.</li> </ul> <p><b>SÕBRALIK KOOSTÖÖ</b> – Lasteaed teeb perega koostööd lapse arengu toetamisel. Ühise eesmärgi saavutamiseks kaasame erinevad huvigrupid (lapsed, lapsevanemad, töötajad, hoolekogu, teised lasteaia, kohalik omavalitsus jm) planeerimisprotsessi, ühistesse tegevustesse, otsuste langetamisse ja lasteaia arendamisse. Kaasame pere lasteaia igapäevastesse tegevustesse, väärtustades nii lasteaia kui ka pere traditsioone ning kultuurilist eripära. Arvestame osapoolte soovide ja vajadustega ning säilitame avatud, sõbraliku ja viisaka suhtlusstiili nii majasiseselt kui -väliselt.</p> <p>2012 aastal avati sõbralikus koostöös Saue valla Nõlvaku Lasteaed artikkel valla lehes Koduvald, <a href="http://sauevald.kovtp.ee/documents/108075/320719/september.pdf/20cc7226-8e76-4e5c-9ec7-e3c764b73711">http://sauevald.kovtp.ee/documents/108075/320719/september.pdf/20cc7226-8e76-4e5c-9ec7-e3c764b73711</a> Sõbralikus koostöös Saue vallaga avati 2013 aasta sügisel Nõlvaku Lasteaia Tuleviku filiaal. Filiaali avamist tunnustati tiitliga „ Saue valla aasta tegu 2013“. Filiaalil kirjutati tutvustav artikkel Harju Elus: <a href="http://www.harjuelu.ee/2013/11/157/laagri-ponnid-kasvavad-kosmoseteemalises-lasteaias/">http://www.harjuelu.ee/2013/11/157/laagri-ponnid-kasvavad-kosmoseteemalises-lasteaias/</a></p> <p>Sõbralikku koostööd silmas pidades on meie lasteaed aastate vältel läbi viinud mitmeid sündmuseid, planeerinud õppekäike ja kavandanud lasteaia igapäevatööd. Näiteid mõningatest läbi viidud tegevustest:</p> <ul style="list-style-type: none"> <li>• Kosmonautika nädal koos peredega;</li> </ul>
---	--



- Õpetajapäeval peredega koostöös õpetajaskonnale lilled jagamise aktsioon;
- Lapsevanematega koostöös ekskursioon Ämari lennubaasi;
- Lapsevanemate ja õpetajate ühine mänguasjanäitus;
- Iganädalased õpetajate koosolekud;
- Peredega koostöös sõbrapäevakohvik;
- Õpetajate ühisnäidend;
- Vanavanematepäev rühmades;
- Lastekaitsepäev koos lemmikloomadega;
- Koostöös Tuleviku filiaaliga peetud volbripäev;
- Saue valla Karika korraldamisel osalemine;
- Saue valla tantsupäeval osalemine;
- Isadepäevad koos peredega;
- Jääkmaterjalidest koos isadega meisterdamine;
- Sõbralik koostöö Päästekomandoga;
- Nõlvaku Lasteaias peame väärtuslikuks iga inimest ja peame meeles kõikide sünnipäevi.

**LOOVUS** – Loome toetava keskkonna lapse uudishimu ja huvi hoidmiseks avastamise ja rõõmu kaudu.

Loovust silmas pidades on meie lasteaed aastate vältel läbi viinud mitmeid sündmuseid, planeerinud õppekäike ja kavandanud lasteaia igapäevatööd. Näiteid mõningatest läbi viidud tegevustest:

- Looduslikust materjalist meisterdamine;
- Presidendi vastuvõtu mängimine;
- Pardiralliks koos meisterdamine;

- Mänguline muinasjutukarneval;
- Munamatk kevadisse loodusesse mängima ja mune värvima;
- Sügisandidest koos meisterdamine ja toidu tegemine;
- Jõuluetenduses metsakollideks ja metshaldjateks kehastumine.

**KESKKONNAHOID** - Õuesõppe rakendamine lõimituna igapäevase õppe- ja kasvatustegevusega. Jäämaterjalide taaskasutamine, prügi sorteerimine, automatiseeritud ja kaasaegne valgustussüsteem- elektrienergia kokkuhoid (lamp ei põle selles ruumis, kus keegi ei viibi), vee säästlikuks majandamiseks on kõigis rühmades nõudepesumasinaid.

Keskkonnahoidu silmas pidades on meie lasteaed aastate vältel läbi viinud mitmeid sündmuseid, planeerinud õppekäike ja kavandanud lasteaia igapäevatööd. Näiteid mõningatest läbi viidud tegevustest:

- Looduse tundmaõppimine;
- Killerkoti programmi jaoks riidekottide õmblemine;
- Aastaaegade tundmaõppimine;
- Pandipakendis ekskurseerimas;
- Prügihundi külaskäik;
- Prügijaht lasteaia ümbruskonnas;
- Õuesõppenädal.

Lasteaias tehtavale väärtusarendusele anname hinnangu läbi iga-aastase õppeaastanalüüsi. Õppeaastanalüüsid tehakse rühmade põhiselt, tulemuste baasil koostatakse lasteaia üldine õppeaastanalüüs (õpetaja analüüsib ennast, rühmatööd ja lasteaia üldiseid eesmärke). Õppeaastanalüüside kokkuvõtte alusel koostatakse kolme aasta sisehindamise aruanne.

Kuigi siiani pole me eraldi väärtusanalüüsi osa kokkuvõttes esile toonud, plaanime seda kokkuvõttevormi väärtusmeeskonnaga koostöös täiendada. Läbi kirjaliku analüüsi on õpetajatel võimalik konkreetsemalt välja tuua, mil viisil on möödunud õppeaastal väärtusarendustegevusega rühmas tegeletud.

Oma kitsaskohana näeme seda, et oleme alles sellest õppeaastast alates hakanud teadlikult lasteaia tegevust planeerides

lähsuma meie põhiväärtustest. Selle jaoks oleme hakanud süsteemselt tegelema väärtusarendusega. Iga kuu lõpus räägime koos õpetajate ja õpetaja-abidega läbi algava kuu väärtuse sisu ja selle, kuidas võiksime teemat lastega käsitleda.

Õppeaasta lõpus plaanime koos laste, lapsevanemate ja õpetajatega uuesti läbi vaadata, millised alaväärtused mahuvad tegelikult meie lasteaja põhiväärtuste alla, ning tulemused kaardistada. Perede ja õpetajaskonna väärtused plaanime selle õppeaasta vältel kaardistada läbi ühissündmuste, arenguestluste, töötubade, rahuloluküsitluste, õpetajate koosolekute ja rühmade ning tugispetsialistide õppeaasta kokkuvõtete. Laste väärtuseid plaanime kaardistada läbi vestluringide ja kunstitööde. Näiteks kavandame sellel aastal Laagri Kultuurikeskuses toimuval korralisel piirkondlike lasteaedade kunstitööde näitusel kuvada kunsti abil, kuidas meie lapsed saavad aru sõbralikust koostööst ja kuidas see laste arvates nende igapäevaelus väljendub.

Aspekt 2. Juhtimine on avatud, innustav, kaasav ja õiglane ning lasteaiadirektor on heaks eeskujuks kogu lasteaiaperеле.

Nõlvaku Lasteia arengu- ja tegevuskava koostatakse koostöös juhtkonna, hoolekogu ja õpetajaskonnaga. Dokumentide koostamiseks ja analüüsimiseks luuakse töögrupid, millesse kuuluvad nii õpetajad, õpetaja-abid kui juhtkond. Nii saavutatakse kõigi huvigruppide kaasatus. Lasteias on olemas erinevad töögrupid, millesse kuuluvad nii õpetajad kui juhtkond, näiteks väärtusarenduse töögrupp, arengukava koostamise ja uuendamise töögrupp, motivatsiooni- ja tunnustamissüsteemi väljatöötamise ja uuendamise töögrupp, tervisedenduse töögrupp, õppeaasta analüüsi töögrupp, töötervishoiu- ja tööohutusalane töögrupp, arengutabelite täiustamise töögrupp ning projektide kirjutamise töögrupp, lisaks riskiohutuse töögrupp, kuhu kuuluvad ka õpetaja-abid ja lapsevanemad, ning terviseedenduse töögrupp, kuhu on samuti kaasatud kogu personali.

Lasteaia töötajad saavad anda tagasisidet läbi iganädalaste koosolekute, rahuloluuuringu ja individuaalvestluste. Parendusettepanekud realiseeritakse kõigi huve ja heaolu silmas pidades. Tekkivate ebakõlade puhul puudutatakse teemasid võimalikult koheselt, võimaluse korral ennetavalt, ning proovitakse koostöös kogu lasteaiapersonaliga probleemid lahendada. Olenevalt kerkinud mure iseloomust leitakse juhtkonna poolt selleks sobivaim meetod. Vajaduse korral toimuvad kas individuaalvestlused, arenguestlused meeskonnaga, mure arutelud pedagoogide ja õpetaja abide iganädalastel koosolekutel. Koosolekutel saavad kõik osalejad võimaluse avaldada arvamust ning arutelu käigus proovitakse leida lahendus, mis on sobiv kõigile osapooltele (s.h. õpetajad, õpetaja-abid, lapsed, lapsevanemad, juhtkond). Juhul, kui sobivad lahendust ei leita, antakse osapooltele mõtlemisaega ning järgmisel kokkulepitud kohtumiskorral jätkatakse temaatika arutelu ümarlaua vormis. Pika arutelu, meeskonnaliikmetega läbirääkimise ja erinevate võimaluste kaalumise

järeel viiakse sisse muudatused, mis on meeskonnale arusaadavad ja omased. Otsustusprotsessis proovime alati jõuda konsensuslike lahendusteni. Näiteks korraldati ümber eelmise õppeaasta alguses lasteaia rühmameeskondade koosseisud, kuna arenguvestlustes ilmnes, et kuigi personali omavaheline läbisaamine oli hea, ei toimunud mõnes meeskonnas koostöö nii nagu kõik selle rühmameeskonna liikmed oleks soovinud. Rekonstrueerimise tagajärjel on meeskondade toimimine ja sõbralik koostöö paranenud. Samamoodi aitab juhtkond alati keerukamate, rühmatasandil tekkinud ebakõlade eos lahendamiseks. Näiteks murelike lastevanemate puhul kutsutakse pered alati vestusele lasteaia juhtkonnaga ning leitakse koos lahendused muredele nagu näiteks lõunane uinakuaeg, pikale veninud kohanemisperiood vms. Sel viisil igapäevaselt ka kõige väiksemate muresiganaalidega tegeledes suudame toetada peresid ja õpetajaskonda.

Lasteaia juhtkond nomineerib oma õpetajaskonda Harju maavalitsuse ellukutsutud konkursil „Harjumaa aasta lasteaiaõpetaja“. 2015 õppeaastal said auhinnatud vabariiklikuks aasta lasteaiaõpetaja laureaadiks lasteaia muusikaõpetaja. 2015 aastal sai aasta juhi tiitli direktor, aasta piirkondlikuks lasteaiaõpetajaks nomineeriti meie rühmaõpetaja. Nomineeritud õpetajate kohta saab lugeda artiklist „Tunnustus valla õpetajatele“ [https://saevald.kovtp.ee/documents/108075/320703/Koduvald\\_oktoober\\_2015.pdf/fb496837-1805-49e1-a8db-da8fc6900861](https://saevald.kovtp.ee/documents/108075/320703/Koduvald_oktoober_2015.pdf/fb496837-1805-49e1-a8db-da8fc6900861). 2016 aastal nomineeriti aasta lasteaiaõpetajaks üks meie maja õpetaja.

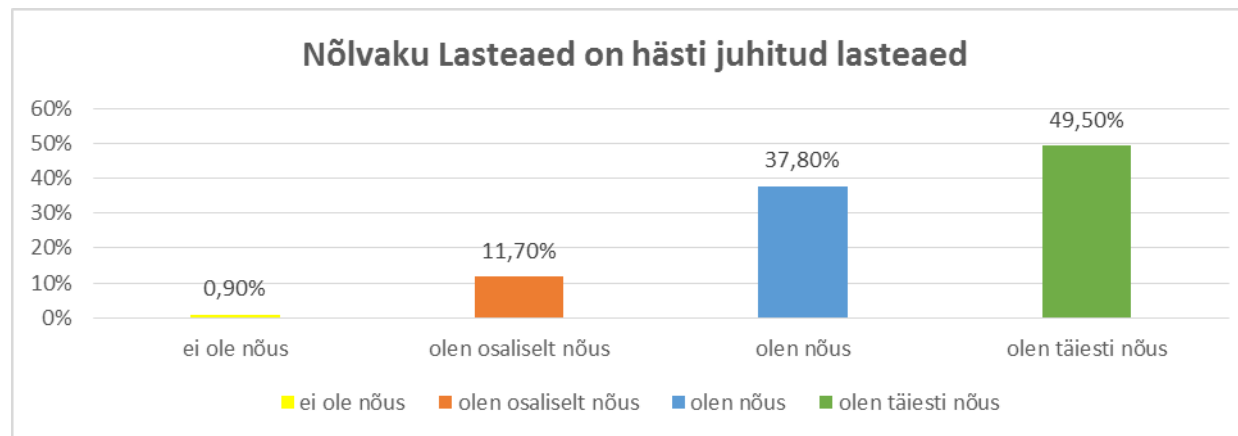
Juhtkonnapoolsed otsused on läbipaistvad ja arusaadavad. Lasteaia direktor on heaks eeskujuks oma rõõmsameelse ja avatud suhtlusega. Lasteaia juhtimise juures on tähtsad põhiväärtused: tervis, sõbralik koostöö, loovus ja keskkonnahoid. Lasteaia direktor edendab personali tervist lasteaeda tervise-, liikumise ja ujumisõpetaja ametikohtade loomisega, tervisenädala raames hommikuste võimlemisminutite läbi viimisega, muusikaõpetaja juhendamisel tantsupäevaks rahvatantsu õppimisega, muusikaõpetaja eestvedamisel tantsulise liikumise toimumiseks kaks korda nädalas lasteaia personalile ja kord kvartalis lasteaias toimuvate tervisliku toidu valmistamise motivatsiooniõhtutega. Lasteaia direktor on avatud koostööks taaskasutusmaterjale pakkuvate firmade ja eraisikutega. Näiteks on lasteaiale toodud meisterdamiseks tapeedijääke, pappkarpe, mööblitehase kangajääke, beebitoidu purke, lõngajuppe jms. Lisaks toetab juhtkond rühmameeskondade loovust erinevate vahendite kättesaadavuse võimaldamisega, juhtides sealjuures lasteaia ressursse säästvalt. Lasteaias valitseb usalduslik õhustik, mis võimaldab rühmameeskondadel kujundada omanäolist ja lapsest lähtuvat rühmakeskkonda.

Lasteaia juht rakendab oma töös koostööpõhist ja kaasavat juhtimist, arendades meeskonda läbi uue ajastu juhtimisparadigmade kasutamise, kaasates töötajaid otsustusvabaduse andmise protsessidesse läbi ühiste eesmärkide ja

väärtuste seadmise. Juhtimine põhineb arusaamal, et igal inimesel on omad huvid ja suund, kuhu ta tahab liikuda, ning organisatsiooni tasandil on oluline kõikide inimeste kaasamine ja nende energia suunamine organisatsiooni üldisele eesmärgile. Juhtimine võimaldab personalil vastutada ja pühenduda ühiselt seatud eesmärgile. Lasteaia direktor Merle Perm on kümme aastat olnud tegev Tallinna Haridusameti kvaliteediauhinna protsessis assessori ja juhtassessorina. Seeläbi on lasteaia direktoril olnud võimalus õppida teistelt organisatsioonidelt ja seda oma igapäevatöö parendamisel ära kasutada.

Lasteaia juht juhendub oma töö planeerimisel efektiivse meeskonna iseloomulikele aspektidele: õhkkond on meeskonnas pingevaba ja rahulik, mis näitab meeskonnaliikmete pühendumust ja huvi; kõik meeskonnaliikmed tegutsevad ühise eesmärgi nimel; meeskonna eesmärk on selgelt arusaadav kõikidele meeskonnaliikmetele; meeskonnaliikmed kuulavad üksteist ja ei karda teha omapoolseid ettepanekuid; lahkehelide puhul arutatakse probleemi avameelselt ning leitakse sellele lahendus; enamus otsuseid meeskonnas langetatakse üksmeelselt; kriitika on avameelne ning ei ole suunatud inimesele; inimesed on vabad väljendama oma mõtteid, kuidas tegutseda meeskonnas eesmärgi saavutamise nimel; tegevused on selgelt jaotatud meeskonnaliikmete vahel ning igaüks kannab hoolt oma tegevuse eest; juhtkond teeb koostööd meeskonnaliikmetega ning annab asjakohast nõu, kuidas tegutseda parema tulemuse saavutamiseks.

Lapsevanemate 2015/16 õppeaasta rahuloluküsitluse põhjal peab 49,5% vastanud predest täiesti nõus väitega, et Nõlvaku Lasteaeda hästi juhtud lasteaed. 37,8% vastanutest on väitega nõus ja 11,7% vanematest osaliselt nõus.



Lastevanemate rahuloluringu kommentaarides on lapsevanemad lasteaia juhtimise kohta kirjutanud järgmist: „Olen kõigea rahul!“, „Lasteaias on soe ja avatud juhtkond ning juhtimine“ ja „Jätkake samas vaimus!“.

Personali 2015/16 rahuloluringu „Meie lasteaed on hästi juhitud“ kommenteerivad töötajad järgmiselt:

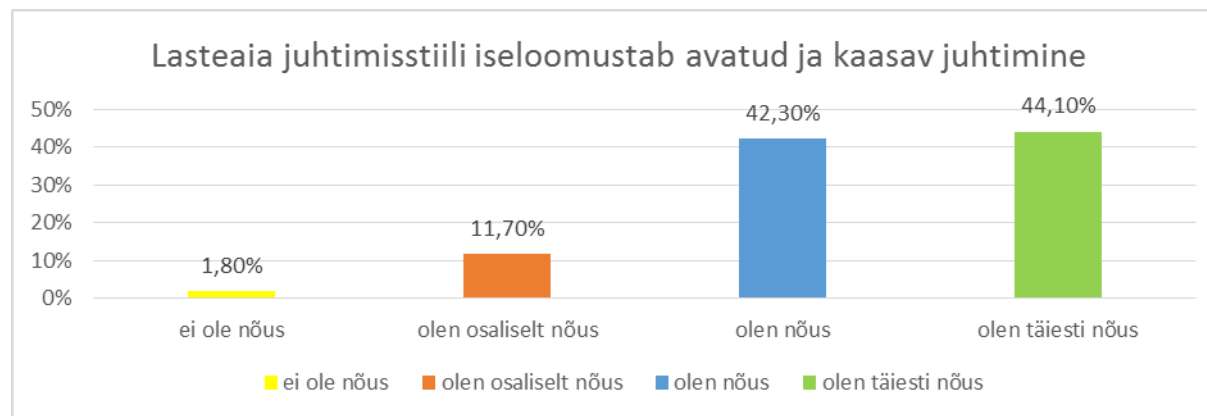
„Vaadake neid inimesi, kes siin on - alati naeratus näol“

„Jah, sest selline õhkkond ei saa tekkida kehv juhtimise juures“. „Tööle on hea tulla-Inimesed on õnnelikud ja rahulolevad, see ongi näitaja, et lasteaeda on hästi juhitud“. „Juhid on väga professionaalsed ning tööle pühendunud, lasteaia käekäik (sh lapsed, lapsevanemad, töötajad, hoolekogu) on neile väga oluline ning annavad endast kõik, et kõik tunneksid end hästi. See on koht kus võiks kiitust jagama jääda“.

Rahuloluringu punkti juures „Minu tööalastele küsimustele ja probleemidele reageeritakse operatiivselt“ on personal kommenteerinud järgmiselt: „Juhtkond võtab minu küsimusi ja probleeme alati väga tõsiselt-nt erinevad rühmaprojektid ja nende rahastamine (esmaabi koolitus nt)“; „Alati saab abi, kui vaja; keegi ei arva, et sinu probleem ei ole lahenduse vääriline“ ja „Siamaani on kõikidele küsimustele ja probleemidele kohe vastus/lahendus leitud, reageeritakse operatiivselt“.

Lapsevanemate 2015/16 rahuloluküsitluse tagasiside järgi on väitega, *lasteaia juhtimisstiili iseloomustab avatud ja kaasav*

juhtimine, täiesti nõus 44,1% vastanud vanematest ja 42,3% vanematest on väitega nõus:



Personali arenguvestluste käigus on töötajad lasteaias töötamist kommenteerinud:

„Meeldib, et märgatakse igat pisiasja ja tunnustatakse hea sõnaga koheselt, et kogu personal on siin olulised, kõigil on oma osa selle maja toimimises ja saavad sõna sekka öelda. Tunnen ennast olulisena, minuga arvestatakse. Selles toredas seltskonnas julgen ka mina sõna võtta ja sellega ka arvestatakse“; „Kõik on sõbralikud ja valmis enda tegemisi jagama andma nõu kui vaja ning kõik toimib“ ja „Peaaegu alati leidub ühtemõtlejaid. Kui lapsed „mängivad õpetajat“, siis pole mul enda ees piinlik☺.Tulen hea meelega tööle ja räägin oma tööst uhkusega ka teistele.Väga meeldib see loov ja loominguline eneseväljendamine on täpselt see mida teha tahan“.

Oma kitsaskohana näeme seda, et konsensuslik otsustusprotsess võib olla keerukas. Kitsaskohtadega tegeledes säilitame alati avatud ja sõbraliku suhtlemisstiili.

Lähtume probleemide lahendamisel põhimõttest, et iga probleem tuleb lahendada nii, et kogu meeskond on tulemusega rahul. Suurem osa lasteaeda ja õppeprotsesse puudutavatest otsuste langetamise juures on õpetajad meelestatud toimivate kokkulepete leidmisele, kuna meeskond tajub ühtselt, mis on lasteaia eesmärgid igal tasandil. Olukordades, kus ilmnevad erimeelsused, taandume kompromissidele. Näiteks kerkis esile üks lahkarvamus Mihkilaada osas vahetult enne üritust – mõned õpetajad tõid esile, et laadal müüdav kaup pole enam nii tervislik kui algusaastatel. Kuna Mihklilaat oli juba kohe algamas ja info vanematele edastatud, lepiti kokku, et sel aastal jätkame veel vanaviisi, aga järgmisel aastal viime sisse sellised muudatused, mis toetavad tervisedendust ja innustavad lapsi tarbima rohkem puu- ja köögivilju.

Aspekt 3. Töötajad on informeeritud lasteaia toimuvast ja nad on teadlikud sellest, millest lähtuvalt otsuseid tehakse

Info liikumine lasteaia on kiire ja lihtsalt mõistetav. Kommunikeerimiseks lasteaia töötajatega kasutatakse suhtlemist e-maili, isikliku ja rühmatelefoni, infostendide, Dropboxi ning Eliisi teel ja Nõlvaku lasteaia töötajate privaatse Facebooki kanali ning läbi iganädalaste koosolekute kaudu - seda kõike lisaks igapäevasele, vahetule suhtlusele. Suhtlemiseks lapsevanematega kasutame telefoni, e-maili, Eliisi, lasteaia kodulehekülge [www.nolvakulasteaed.ee](http://www.nolvakulasteaed.ee) ja lasteaia avalikku Facebooki kodulehekülge [https://www.facebook.com/N%C3%B5lvaku-Lasteaed-253227508114375/?fref=ts&ref=br\\_tf](https://www.facebook.com/N%C3%B5lvaku-Lasteaed-253227508114375/?fref=ts&ref=br_tf), lisaks igapäevaseid, mitteametlikke vestluseid laste lastaada tuleku ja sealt mineku ajal.

Lasteaia töötajate põhiline info liikumise vahend on õpetajate koosolek, seal tehtud otsused ja edastatud info. Kokkuvõtte koosoleku kohta on samal või järgmisel päeva kättesaadav Dropboxi keskkonda loodud õpetajate koosolekute kaustas. Üldjuhul on aga kõik õpetajad kolmapäevastel koosolekutel kohal ning õpetaja-abid saavad infot kas samal või järgmisel päeval toimuval õpetaja-abide infokoosolekutel. Info liikumise teine põhiline meedium on Dropboxi keskkonnas olev „Loe igal hommikul“ kaust, kuhu kõik maja töötajad saavad lisada informatsiooni selle päeva sündmuste, plaanide ja jooksva info kohta.

Kui palju erinevaid info liikumise meedumeid personali ja perede poolt suhtarvuliselt kasutatakse, pole me uurinud, kuid teame, et meie lasteaia Facebooki lehekülje külastatavus on kõrge. Seda meediumit kaudu jagatud informatsioon jõuab kõigi 369 kasutajani ning meie poolt tehtud postituste haaravus on 217%. Näiteks jõudis meie 14. oktoobril tehtud postitus 2600 inimeseni. Facebookis jagatavale informatsioonile vanemad väga suures ulatuses kommentaare ei kirjuta.

Rühma õpetajad annavad lapsevanematele teada lasteaia ja rühmas toimuva kohta peamiselt läbi e-maili, Eliisi keskkonna, rühmade Facebooki lehekülgede, rühma infostendide ja igapäevase suhtluse kaudu (s.h koosolekud). Suuremate sündmuste, nagu näiteks emade- ja isadepäevapidude, jõulupeo ja lõpupeo kuupäevad ja kellaajad antakse vanematele teada juba õppeaasta esimesel rühma üldkoosolekul. Koosolekute kohta koostatakse alati ka protokollid, mis vanematele edastatakse. Rühma nädalapläänid on vanematele kättesaadavad rühmastendil ja e-lasteaia süsteemis Eliis. Menüü kohta saavad pered infot samuti rühma infostendilt ja lasteaia kodulehelt: <http://www.nolvakulasteaed.ee/menuu/>. Lasteaia infostendid nii rühmades kui ka lasteaia koridorides, kus vahetub informatsioon vastavalt sellele, mis on lasteaia hetkel päevakorras (teatrid, planeeritud ühissündmused, kontaktandmed, konkursid jms.)

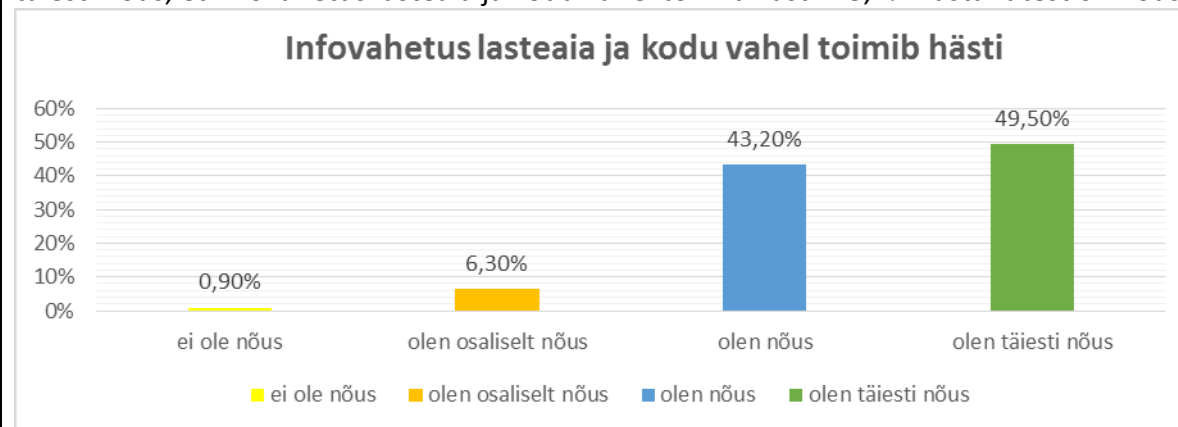
Infovahetuse tulemuslikkust lasteaia hindame läbi igapäevase omavahelise suhtluse vanemate ja lastega, läbi



arenguveestluste lapsevanematega ja rahululuküsitluste.

Personali 2015/16 õppeaasta rahuloluurimuses on punkti all „Mul on võimalus kaasa rääkida oluliste otsuste tegemisel“ kommenteerinud järgmiselt: „Iga nädaltoimuvad koosolekud, kus võimalus oma arvamust avaldada igal teemal“, „Osalen koosolekutel, kus on kaasarääkimiseks suurepärane võimalus“, „Alati kui on otsuste tegemise koht on mul võimalus kas koosolekul või näost näkku rääkides oma ideid tutvustada“ ja „Me oleme kursis lasteaias toimivaga ja saame alati arvamust avaldada, kui soovime. Tihti seda ka küsitakse meilt ja moodustatakse nt töögrupe“.

Lapsevanemad on 2015/16 aasta rahululuküsitluses hinnanud infovahetust lasteaiaga järgnevalt. 49,5% vastanutest on täiesti nõus, et infovahetus lasteaiaga ja kodu vahel toimib hästi. 43,2% vastanutest on nõus, et infovahetus toimib hästi.



Üldjuhul on lapsevanemad infovahetusega rahul ja spetsiifilisi ettepanekuid infoliikumise parendamise osas pole tehtud. Küll on aga üks pere kirjutanud nii: „Mulle meeldib, et aeg-ajalt tuleb e-mailile meeldetuletavaid kirju eesseisvate sündmuste kohta, mis vajavad mõningast ettevalmistamist, kuna suuliselt või käigu pealt stendilt lugedes läheb info koju jõudes enamasti meelest“. Samas on lapsevanemad aga andnud tagasisidet, et nad ei soovi saada liiga tihti informatsiooni e-mailile. Info liikumise tasakaalustamiseks võtsime eelmisel aastal kasutusele e-lasteia süsteemi [www.eliis.ee](http://www.eliis.ee) säilitades siiski ka eelnevalt kasutusel olnud infomeediumid. Oleme vanemate poolt saanud eelmise aasta seisuga informatsiooni, et lasteaias katsetama hakatud Eliis-i keskkonda vanemad enamuses veel ei kasuta. Möödunud õppeaasta oli lasteaias meeskonna jaoks keskkonna kasutamine õppimise pilootaasta. Eelmise aasta seisuga ei kajastatud Eliisi keskkonnas ka veel

kõiki lasteaia sündmuseid, mistõttu vanemad sealt palju informatsiooni ei saanud. Vanemate ettepanekust tulenevalt on sellest õppeaastast kõik lasteaia ühis ja rühmasündmused kajastatud ka Eliisi keskkonnas eesmärgiga muuta see ladusaks infoedastuskeskkonnaks.

Lasteaia õppe- ja kasvatustööd planeerimise juures on tähtsad põhiväärtused: tervis, sõbralik koostöö, loovus ja keskkonnahoid. Sellest õppeaastast alates peame põhiväärtuseid planeerimise juures senisest suuremas fookuses nii õppe- ja kasvatustöö sisu, ühissündmuseid, õppekäike planeerides ja külalisi kutsudes. Lasteaiatöö planeerimisse kaasatakse nii lapsed, lapsevanemad, juhtkond kui õpetajad. Vanemaid kaasame lasteaia elu kavandamisesse ja läbi viimisesse läbi igapäevaste vestluste, arenguvestluste, hoolekogu töö ja rahuloluküsitluste. Laste poolseid ideid kogume läbi igapäevavestluste ja hommikuringide. Üks näide laste, perede ja õpetajate vahelisest koostööst on sellekohase ettepanekute vormi rühmaseinale panemine, nii nagu näiteks siin:

<https://www.dropbox.com/sc/qxrnnq3xcvu7grr/AACHS3DZyXXH04e5QaJWjloFa>

Oma põhiväärtuseid kajastame nii arengukavas, õppekavas, rühmade tegevuskavades, rühmastendidel ja lasteaia kodulehel.

Sündmuste ja tegevuste kajastamiseks kasutatakse info jagamist lasteaia kodulehel, lasteaia Facebooki kodulehel ja läbi õpetajate kirjutatud artiklite.

Meie lasteaia õpetajaskond on kirjutanud mitmeid artikleid. Järgnevalt mõningad näited kronoloogiliselt mitte õiges ajajoones:

- Saue vallalehes Koduvald ilmunud artikkel „Haridusspetsialistid käisid Islandil kogemusi hankimas“ ja õpetajate artikkel „Vanaema näitas iseõmmeldud Barbie kleiti, vanaisa jahitrofeesid“ - [http://sauevald.kovtp.ee/documents/108075/320703/koduvald\\_okt2016.pdf/c6eda34d-329c-419c-b50c-67110fc553fe](http://sauevald.kovtp.ee/documents/108075/320703/koduvald_okt2016.pdf/c6eda34d-329c-419c-b50c-67110fc553fe)
- Õpetajate Lehe veebilehes ilmunud artikkel -<http://opleht.ee/2016/09/nolvaku-lasteaed-tahistas-viiendat-sunnipaeva/>
- Saue vallalehes Koduvald ilmunud artikkel „Õuesõppenädal Nõlvaku lasteaias – näppudega mullas ja looduse lähedal“ - [http://sauevald.ee/documents/108075/320703/koduvald\\_juuni\\_2016.pdf/f64f265b-357d-4df4-9c44-26b8ff3f061c](http://sauevald.ee/documents/108075/320703/koduvald_juuni_2016.pdf/f64f265b-357d-4df4-9c44-26b8ff3f061c)
- Õpetajate Lehe veebis ilmunud artikkel „EV 96. aastapäeva pidulik vastuvõtt Nõlvaku lasteaias – nagu päriselt“ <http://opleht.ee/14111-ev-96-aastapaeva-pidulik-vastuvott-nolvaku-lasteaias-nagu-pariselt/>
- Õpetajate Lehe veebis ilmunud artikkel „Nõlvaku lasteaia I suveolümpiamängud“ <http://opleht.ee/2014/03/ev-96->

	<p><a href="#">aastapaeva-pidulik-vastuvott-nolvaku-lasteaias-nagu-pariselt/</a></p> <ul style="list-style-type: none"> <li>• Saue valla lehes Koduvald ilmunud artikkel „Nõlvaku lasteaed on naeru täis!“ - <a href="https://sauevald.ee/documents/108075/320703/Koduvald_oktoober_2015.pdf/fb496837-1805-49e1-a8db-da8fc6900861">https://sauevald.ee/documents/108075/320703/Koduvald_oktoober_2015.pdf/fb496837-1805-49e1-a8db-da8fc6900861</a></li> <li>• Õpetajate Lehes ilmunud artikkel „Oma leib on magus – Nõlvaku lasteaia leivanädal“ - <a href="http://opleht.ee/38267-oma-leib-on-magus-nolvaku-lasteaia-leivanadal/">http://opleht.ee/38267-oma-leib-on-magus-nolvaku-lasteaia-leivanadal/</a></li> <li>• Saue valla kodulehes Koduvald ilmunud artikkel „Suverühm Nõlvaku päiksemajas“ - <a href="http://sauevald.kovtp.ee/documents/108075/2800558/Koduvald_august2014.pdf/ed861e61-6007-422a-a552-cf2f2b40f295">http://sauevald.kovtp.ee/documents/108075/2800558/Koduvald_august2014.pdf/ed861e61-6007-422a-a552-cf2f2b40f295</a></li> <li>• Saue valla Koduvallas ilmunud artikkel „Taliolümpianädal Nõlvaku lasteaias“ - <a href="http://sauevald.kovtp.ee/documents/108075/2800558/koduvald_marts_2014.pdf/d812261f-2665-4c36-a867-b74a6b30c3ad">http://sauevald.kovtp.ee/documents/108075/2800558/koduvald_marts_2014.pdf/d812261f-2665-4c36-a867-b74a6b30c3ad</a></li> <li>• Saku Sõnumites õpetaja Meeli Luguse artikkel „Nõlvaku lasteaia laste lumerõõm“</li> </ul> <p>Oma kitsaskohana näeme kriisisituatsioonides informatsiooni kiiret ja täpset edastamist. Selle jaoks kutsuti lapsevanemate esindja ja õpetajaskonnaga koostöös kokku kriisikommunikatsiooni töögrupp, kelle ülesandeks oli HOLPi (hädaolukorra lahendamise plaani) väljatöötamine. HOLP tagab kõigi osapoolte teadlikuse hädaolukorras õigest käitumisest. Antud hetkeks on kriisikommunikatsiooni kava, mis annab täpsed juhised kriisiolukorras käitumiseks (sh. pressiteate koostamine, infoliikumine erinevatele seotud huvigruppidele jne.), koostatud. Praeguseks on HOLPi tutvustatud ja läbi töötatud nii õpetajatega pedagoogiisel koosolekul ja hoolekogu koosolekul. Edaspidi plaanime vajadusepõhiselt kutsuda töögrupi kokku siis, kui näeme, et koostatud plaan vajab täiustamist ning vajalik oleks uuesti kogu meeskonnaga läbi rääkida.</p>
<b>VALDKOND</b>	<b>KOOSTÖÖ JA HEAD SUHTED</b>
	<ol style="list-style-type: none"> <li>1. Soodustatakse vanemate enesetäiendust, harjumusi, lasteaiaaga koostööd teha ning perede võimalusi üksteiselt õppida</li> <li>2. Aidatakse kõiki abivajajaid osapooli</li> <li>3. Toimib koostöö lasteaiapere eri osapoolte vahel: koostöö on efektiivne õpetajate-õpetajate, õpetajate-laste, laste-laste, õpetajate-lapsevanemate, õpetajate-juhtkonna, lapsevanemate-tugipersonali, õpetajate-tugipersonali, lastead-kogukond tasandil, kasutatakse erinevaid koostöö vorme</li> </ol>

<p>- <b>Kus ja mis eesmärgil</b> teie lasteaed valitud aspektiga tegeleb? <b>Kes</b> selle aspektiga tegeleb ja <b>kuidas</b> ta seda teeb? <i>Palun tooge tegevuste juurde välja ka vastav materjal, andmed ja/või näited, mis aspektiga tegelemist näitavad. Vaata ka konkursi juhendit.</i></p> <p>- <b>Millised andmed</b> ja nende <b>kogumise viisid</b> võimaldaksid edaspidi veel täpsemalt <b>hinnata</b>, et selle aspektiga tegelemine on</p>	<p>Aspekt 1. Soodustatakse vanemate enesetäiendust, harjumusi, lasteaia koostööd teha ning perede võimalusi üksteiselt õppida</p> <p>Lasteaia soodustatakse vanemate enesetäiendamist läbi erinevate koostöövormide - koolituste, infovoldikute, seintel olevate plakatite, arendamisel on kodulehel kasvatusteadusliku teabekirjanduse regulaarne kuvamine.</p> <p>Koostöös Rajaleidja karjäärinõustamis spetsialistiga toimus 2016 aasta sügisel 3-4 aastaste laste rühma koosolekul lühikoolitus vanematele karjäärinõustamise ja tööle asumise temaatikal. 2015 talvel toimus Rajaleidjaga koostöös on koolitus lapsevanematele ja õpetajatele „Kooliks valmistumine ja koolivalmidus“. Pered saavad teineteisel õppida läbi rühmade privaatsete Facebooki lehekülgede, kus lapsevanemad jagavad teineteisega põnevaid päevakohaseid infomaterjale.</p> <p>Lasteaia põhiväärtused on kirja pandud õppekavasse, millega on võimalik vanematel soovi korral tutvuda. Õppekava leiavad lapsevanemad lasteaia kodulehelt <a href="http://www.nolvakulasteaed.ee/files/filemanager/files/Nolvaku_Lasteaia_oppekava.pdf">http://www.nolvakulasteaed.ee/files/filemanager/files/Nolvaku_Lasteaia_oppekava.pdf</a> ning on loodud eraldi lehekülg lasteaia põhiväärtusest lasteaia koduleheküljel <a href="http://www.nolvakulasteaed.ee/lasteaia-pohivaartused/">http://www.nolvakulasteaed.ee/lasteaia-pohivaartused/</a>.</p> <p>Põhiväärtused on kajastatud igas rühmas, näiteks stendil või rühmaruumide seintel <a href="https://www.dropbox.com/sc/lz9hikvlgdij726/AAApvbj1bxxgQHcsWiYsENQa">https://www.dropbox.com/sc/lz9hikvlgdij726/AAApvbj1bxxgQHcsWiYsENQa</a>. Rühmades on kajastatud erinevad väärtused, mida nädala, kuu jooksul õpitakse. Väärtuste kuvamine mitmel erineval viisil annab peredele tagasisidet lasteaia põhiväärtuste kohta. Rühmades kuvatakse hetkel käsitledavaid väärtuseid stendil, seinal, nädalaplaanis. Liblikate ja Vikerkaare rühmades tutvutakse iga nädal uue raamatuga ja välja on toodud “Meile olulised väärtused, selles raamatus” <a href="https://www.dropbox.com/sc/cgqtz7mmitt044f/AADoFd5s-5QlKNr2OmF7KCSGa">https://www.dropbox.com/sc/cgqtz7mmitt044f/AADoFd5s-5QlKNr2OmF7KCSGa</a>.</p> <p>Kõikide rühmade tegevuskavad on üles ehitatud lasteaia põhiväärtustele põhinedes, mis on vanematele igapäevaselt kättesaadav, rühmaruumis ja Eliisis. Lapsevanemad ning aitavad lasteaia põhiväärtusi teostada läbi erinevate ühissündmuste ja koos olemiste (talgud, laat, kontserdid, lapsevanemate koosolekud, hoolekogu jms). Näiteks: Toimused toimusid liiva vahetuse talgud, kuhu lapsevanemad tulid oma kärude ja labitatega. Lapsevanemad aitavad kaunistada kontsertiteks ja pidudeks saali ning muid lasteaia ruume. Lõpupidudel on traditsiooniks saanud, et lapsevanemad toovad saali kaunistamiseks puud või lilli ning aitavad neid ülesse panna. Jõulud 2015 aitasid Liblikate rühma lapsevanemad kaunistada rühmaruumi, laste jaoks oli see suur üllatus, kuna kaunistamine toimus peale ametliku tööpäeva kui lapsed olid kodudes ja üleöö on rühm muutunud talveõlumaaks</p>
--	---

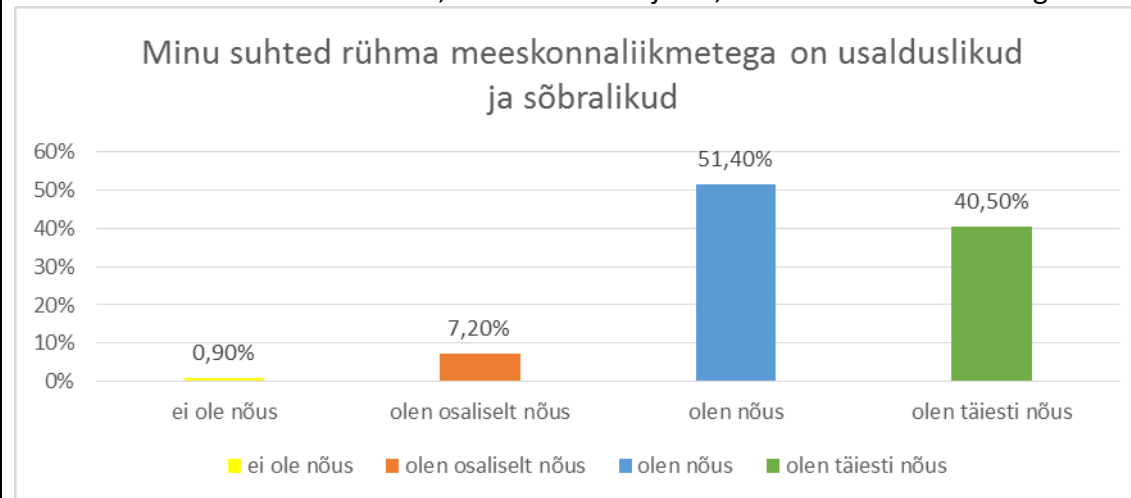
**tulemuslik?**

- **Millised** on kitsaskohad ning kas ja kuidas on planeeritud **kitsaskohtadega tegelemine?**

<https://www.dropbox.com/sc/fff6fwq5ycqphdg/AACRHxS581rBBR6JP7FUZhLda> .

Toredaks tavaks on saanud see, et lasteaia lõpetanud lapsed käivad külas oma õpetajatel ja toimuvad rühmaõhtud koos lapsevanemate ja lastega, kes on juba kooliteed alustanud. Edaspidigi plaanime peresid kaasata traditsioonilistesse ühissündmustesse (näiteks 2016 sügisesse planeeritud perespordipäev), rühmakeskkonna kujundamisse (näiteks Vikerkaare valmistavad lapsevanemad lastele isiklikud istumisalused), õppe- ja kasvatustegevuses õpitu kordamisse (näiteks väärtusmetoodikate kodukirjad, milles innustatakse vanemaid lasteaia õpitut mängu kodus harjutama).

Lapsevanemad on 2015/16 õppeaasta rahuloluküsitluses väitega „minu suhted rühma meeskonnaga on usalduslikud ja sõbralikud“ täiesti nõustunud 40,5% vastanutest ja 51,4% vastanutest on väitega nõus.



Lapsevanematelt saadud tagasiside põhjal kirjutatud, et „Lapsevanematele võiks Nõlvaku lasteaias olla rohkem ühistegevusi, mis julgustaks omavahel rohkem suhtlema ja aktiivsemalt kogemusi vahetama“, kuid samas peavad teised lapsevanemad toimuvate ühissündmuste hulka piisavaks.

Lapsevanemad tulevad vajadusel oma nõu ja jõuga appi (rühmaõpetajad pöörduvad vajadusel lapsevanemate poole). Hea koostööni lapsevanematega on jõutud läbi pidevalt muutuva protsessi, sellega tegelevad nii rühmaõpetajad, juhtkond, kui ülejäänud lasteaia meeskond (logopeed, muusika-, ujumis-, liikumisõpetaja, psühholoog). Näiteks: Lapsevanem pakkus lasteaiale erinevaid riuleid ja kappe, millega sisustati mitmeid rühma- ja laoruumi, koridori ning tõi lastele ja õpetajatele suure hulga valgete paberit. Lapsevanemate rahulolu hindamiseks viiakse iga aastast läbi rahuloluküsitlust, mille põhjal

tehakse analüüs ning kõik ettepanekud võetakse arvesse ning arutatakse õpetajate koosolekutel läbi. Võimalusel realiseeritakse kõik ettepanekud. Näiteks on lapsevanemate ettepanekutest tulenevalt on lasteaia õueala valgustite hulka suurendatud, et pikendada õhtust õuesoleku aega.

Oma kitsaskohana näeme seda, et ühisüritusi, millest võtavad osa enamus lasteaia lapsevanemaid on vähe ning lapsevanemate omavaheline koostöö jääb tagaplaanile. Selle muutmiseks on planeeritud järgmise õppeaasta jaoks mitmeid üritusi, millest saavad osa võtta kõik lasteaia lapsed koos peredega. Planeeritud on ühine spordipäev, kus osalevad lapsed-lapsevanemad-õpetajad tervislike eluviiside propageerimiseks, talgud lasteaiahoovi korrastamiseks (taimede ja pöösaste istutamine) ja õuesõppe vahendite paigaldamiseks, rühmasisene õppeaastat lõpetav piknik (lapsevanemate soovil). Ühisürituste tulemuslikust hindame läbi rahuoluküsitluste ja vahetu tagasiside.

#### Aspekt 2. Aidatakse kõiki abivajajaid osapooli

Nõlvaku Lasteaia tugivõrgustikku kuuluvad logopeed, psühholoog, lastekaitsespetsialist, eripedagoogi haridusega õpetajad ja juhtkond. Tugiõppe korraldamiseks on kaasatud lasteaia tugivõrgustik, lapse pere ja vajaduse korral lasteaia välised spetsialistid ning –üksused (nt. Põhja-Eesti Rajaleidja). Näiteks: Ühes rühmas on erivajadusega laps ning selleks pöördus logopeed, kes märkas lapse käitumises ATH tunnusjooni, õpetajate poole. Õpetajad arutasid olukorda juhtkonnaga ja üheskoos leiti, et tuleb rühma kutsuda Rajaleida nõustaja, kes annaks olukorrale oma hinnangu. Rajaleidja nõustaja kohtus lapsevanematega, mille põhjal lapsevanemad võtsid nõuks pöörduda psühhiaatri poole. Rajaleidja nõustaja nõustas lisaks mõlemat rühma õpetajad, õpetaja abi, muusikaõpetajat ja õppealajuhataja.

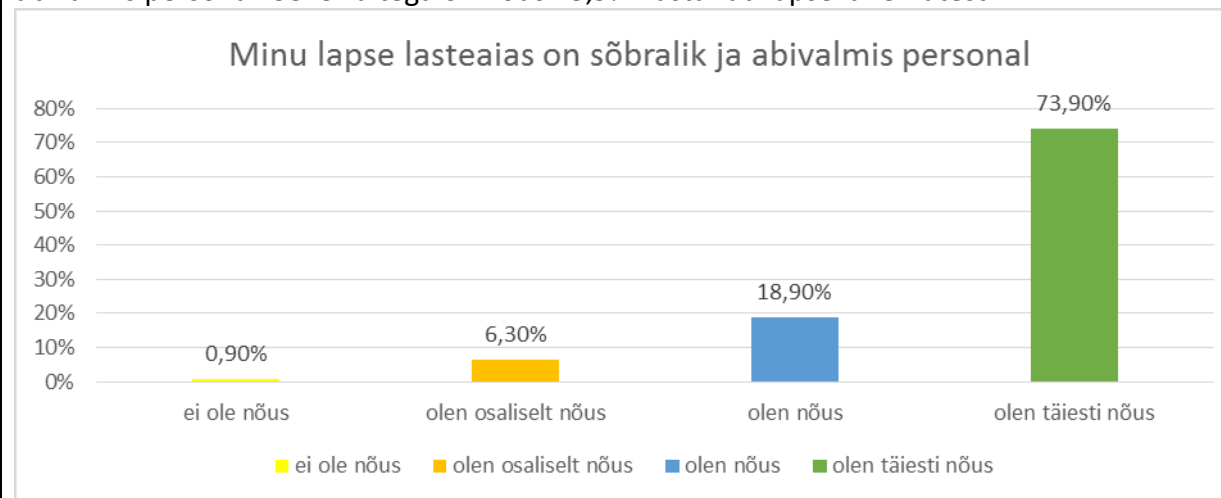
Tulemuslikuks hindame lasteaia tugimeetmed, mida viiakse läbi individuaalselt ja järjepidevalt (nt. logopeediline töö). Oluline on, et lapsevanemad, pere ja õpetajad saaksid piisavat ja spetsiifilist nõustamist, lapse arengu toetamiseks kodus ja rühmakeskkonnas. Sealjuures on väga tähtis, et lapsega tehtav individuaalne töö jätkuks kodus.

Oma kitsaskohana näeme seda, et õppeaasta alguses puudus lasteaial oma logopeed, kes tunneks lasteaia lapsi. 2015/16 õppeaasta keskelt alustas tööd täiskohaga logopeed, kes jätkab lastega individuaaltööd. Kitsaskohana näeme samuti, et lapsevanemad ei ole piisavalt koolitatatud ega teadlikud märkamaks oma lapse erisusi ja erivajadusi. Selle muutmiseks korraldatakse lasteaia erinevateemalisi loenguid. Järgmisel õppeaastal planeerime jätkata koostöös psühholoogiga lapsevanematele suunatud koolitusi, hõlmates sealjuures kõiki vanusegrupe. Lapsevanematele pakuti õppeaastal 2015/16 võimalust osaleda Rajaleidja koolitusel, lasteaia saalis. Koolitusel osales lapsevanemaid kõikidest rühmadest ja kogu lasteaia

	<p>meeskond. Palju lapsevanemad andsid väga positiivset tagasisidet. Sellest positiivselt meelestatult, korraldame ka edasipidi lapsevanematele mõeldud koolitusi. Koolitus on dokumenteeritud osalejate nimekirja alusel, rahuoluküsitluste tagasisides ning vahetu tagasiside abil. Edaspidi plaanime kaasata valla psühholoogi lapsevanematele suunatud koolituste läbiviimisel. Esmased läbirääkimised psühholoogiga on peetud.</p>
	<p>Aspekt 3. Toimib koostöö lasteaiapere eri osapoolte vahel: koostöö on efektiivne õpetajate-õpetajate, õpetajate-laste, laste-laste, õpetajate-lapsevanemate, õpetajate-juhtkonna, lapsevanemate-tugipersonali, õpetajate-tugipersonali, lastead-kogukond tasandil, kasutatakse erinevaid koostöö vorme</p>
	<p>Nõlvaku Lasteaias lahendatakse erimeelsusi avatud suhtluse ja ümarlaua vormis. Juhul kui rühmameeskonnal, lapsevanematel ja õpetajatel, lapsevanematel omavahel ei õnnestu erimeelsusi ise lahendada, kutsutakse kokku ümarlaud, kus kõik osapooled saavad rääkida oma seisukohtadest.</p> <p>Probleemid räägitakse läbi, hinnatakse olukorda ja leitakse lahendus kaasates kõiki osapooli. Neutraalse ja tõhusa probleemilahenduse leidmiseks saavad kõik osapooled võimaluse rääkida erimeelsusest läbi oma vaatenurga. Vajadusel on kõikidel osapooltel võimalik rääkida erimeelsustest individuaalselt, näiteks lasteaia juhtkonnaga. Erimeelsuste lahendamiseks kaasatakse lapse pere, õpetajad, vajadusel valla psühholoog ja juhul kui kolmanda isiku arvamus on vajalik ka teised spetsialistid. Eri osapoolte vahelised erimeelsused hinnatakse vastavalt situatsioonile ning leitakse parim lahend tegelemaks konkreetse probleemiga. Näiteks on hetkel käsil probleemi lahendamine koostöös pere, rühmameeskonna, valla psühholoogi, juhtkonna ja logopeediga, kuna ühel lapsel ilmnevad raskused lasteaias lõunase uinumisega. Juhtkonna vestlustes rühmameeskonnaga ilmnenuid probleeme rääkis juhtkond ka lapsevanemaga. Koos perega otsustati pöörduda psühholoogi poole ja kutsuda kokku ümarlaud, kus pere ja lasteaed koos said rääkida probleemi iseloomust, põhjustest ja otsida ühiseid lahenduskäike. Ühise arutelu käigus pandi paika esialgne tegutsemisplaan ja lepiti kokku järgmine ümarlaud, et koos arutleda lapse edasimineku ja vajadusel edasise tegutsemisplaani muutmise osas. Ümarlaudasid juhivad enamjaolt kas lasteaia direktor, kes on omandanud oma magistriõpingute raames oskuse läbi viia keerukaid vestlusi, või õppealajuhataja.</p> <p>Meie lasteaeda iseloomustab avatud ja sõbralik suhtlusviis, mis julgustab kõiki osapooli (lapsi, vanemaid, õpetajaid, tugipersonali, juhtkonda ja kogukonda) tunnustama ja toetama üksteist igapäevaselt ning probleeme kui ka rõõme üksteisega julgelt jagama. Välja on töötatud varajase märkamise vorm, kuhu saab registreerida erinevaid märkamist vajavaid olukordi ning kirja panna ka planeeritavad ja tehtud jätkutegevused probleemi lahendamiseks. Vorm on igapäevaseks kasutamiseks lasteaia meeskonnale. Lasteaia meeskonnaga koostöös on välja töötamisel kava ja põhimõtted, mille alusel täidetakse varajase märkamise vormi. Vormi on välja töötanud õppealajuhataja, direktor ja logopeed, VERGE</p>

metoodika alusel). Probleemilahenduse tulemuslikkust näitab kõikide osapoolte rahulolu probleemilahendusega.

Lapsevanemate 2015/16 läbi viidud rahuloluurimuse tulemused näitavad, et vanemate hinnangul on lasteaias sõbralik ja abivalmis personal. Selle väitega on nõus 73,9% vastanud lapsevanematest.



Oma kitsaskohana näeme seda, et keerukate erimeelsuste lahendamiseks ei kasutata piisavalt õpetajate potentsiaali erinevate lahenduste leidmiseks. Üheks võimaluseks probleemidele lahenduse leidmiseks on iganädalased või vastavalt vajadusele toimuvad koosolekud, kus oleks kogemusnõustamist võimalik teha nii õpetajatele ja õpetaja-abidele. Koosolekut juhivad õppealajuhataja ja direktor. Probleemi ilmnemisel jätkuvalt kutsuda kokku õpetajate ümarlaud, et analüüsida olukorda ning leida mitmeid alternatiivseid lahendusi.